

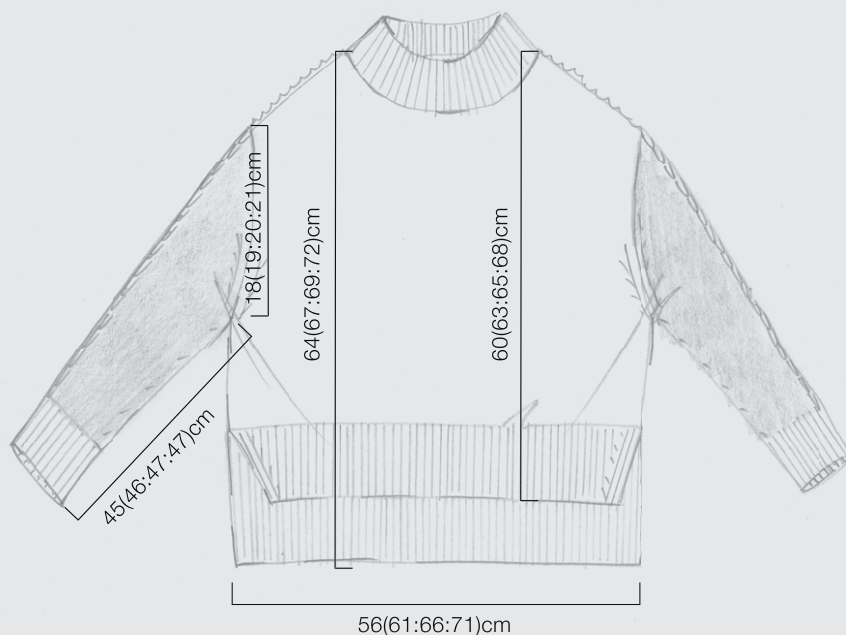


erika knight
BORN IN BRITAIN

Kemp Town

Kemp Town . Descripton

Un pullover classique à large col rond tricoté en jersey endroit avec détails dans les côtes. Les manches sont tricotées en jersey envers avec une maille décorative qui marque le pli de la manche. Le bord arrière est plus long que celui de l'avant.



Laine

erika knight Wild Wool
85% laine, 15% viscose (ortie)
Approx. 170m/186yards
100g/3onces écheveau

**wild
WOOL**



| Tailles | S | M | L | XL |
|----------------------|-------|-------|-------|-------|
| Buste | 112cm | 122cm | 132cm | 142cm |
| Longueur avant | 60cm | 63cm | 65cm | 68cm |
| Longueur arrière | 64cm | 67cm | 69cm | 72cm |
| Longueur des manches | 45cm | 46cm | 47cm | 47cm |

Matériel

quantités : 6(6:7:8) x écheveaux de 100g
aiguilles 5mm/US 8
aiguilles 5mm/US 8 circulaires
aiguilles à tapisserie

Note : La quantité de laine est une estimation basée sur les mesures indiquées.

Échantillon

18 m et 24 rgs pour 10 cm/4 pc avec des aiguilles 5mm/US 8 en jersey endroit tricoté plat.

Adaptez la taille des aiguilles pour obtenir les valeurs de l'échantillon.



Note: Garment shown in all photos is a size medium. **Model:** UK size 8. 5'7". **Colour:** Moch.

Kemp Town . Réalisation

Abréviations

[] répéter les instructions entre les crochets aussi souvent qu'indiqué
() utiliser le nombre de mailles indiquées pour votre taille
alt: alterné
aig dr : aiguille droite
aig g : aiguille gauche
cm(s) : centimètre(s)
com : commencer
cont : continuer
dim : diminuer
end : endroit
env : envers
ens : ensemble
g : gram(s)

M / PM / GM / RM : marqueur(s) / placer / glisser / retirer le(s) marqueur(s)
m : maille(s)
mes : mesure
mt : maille torsée
pc : pouces
rest : restant(es)
rép : répéter
rg(s) : rang (s)
rg aller : rang aller (côté endroit de l'ouvrage)
rg retour : rang retour (côté envers de l'ouvrage)
suiv : suivant(es)
1 aug : 1 augmentation
2 m end ens : tricoter 2 mailles ensemble à l'endroit
2 m end ens torsé : tricoter 2 mailles ensemble à l'endroit à travers les brins arrières

Notes

Faire des rangs raccourcis pour former les épaules

Envelopper une maille sur un rang endroit

1. Tricoter jusqu'à la maille indiquée. Amener le fil à l'avant entre les deux aiguilles.
2. Glisser la maille de l'aiguille gauche vers la droite comme pour la tricoter à l'envers.
3. Ramener le fil à l'arrière.
4. Glisser la maille de l'aiguille droite vers l'aiguille gauche.
5. Tourner l'ouvrage qui est positionné pour continuer à tricoter à l'envers.

Reprendre une maille enveloppée sur un rang endroit

1. Tricoter jusqu'à la maille enveloppée. On la reconnaît grâce à la barrette au pied de la maille.
2. Insérer l'aiguille à travers la barrette du bas vers le haut puis à travers la maille comme pour la tricoter à l'endroit.
3. Glisser la barrette et la maille vers l'aiguille droite.
4. Réinsérer l'aiguille gauche afin de tricoter la maille double à l'endroit.
5. Tricoter ensemble la barrette et la maille.

Envelopper une maille sur un rang envers

1. Tricoter jusqu'à la maille indiquée. En maintenant le fil à l'avant, glisser la prochaine maille de l'aiguille gauche vers l'aiguille droite comme pour la tricoter à l'envers.
2. Amener le fil à l'arrière entre les deux aiguilles.
3. Glisser la maille de l'aiguille droite vers l'aiguille gauche.
4. Amener le fil à l'avant entre les deux aiguilles. Ainsi la maille est enveloppée par le fil. Tourner l'ouvrage.

Reprendre une maille enveloppée sur un rang envers

1. Tricoter jusqu'à la maille enveloppée. (La barrette au pied de la maille est difficile à reconnaître du côté envers, mais bien reconnaissable du côté endroit.)
2. Insérer l'aiguille droite dans la barrette du côté endroit, du haut vers le bas ce qui cachera la barrette de ce côté de l'ouvrage.
3. Glisser la barrette sur l'aiguille gauche.
4. Tricoter la barrette et la maille ensemble à l'envers.



Dos

Monter 101(109:119:127) m, travailler en côtes :

Rg 1 (rg aller): [1 m end, 1 m env] jusqu'à l'avant-dern m, 1 m end.

Rg 2 : [1 m env, 1 m end] jusqu'à l'avant-dern m, 1 m env.
Rép les 2 dern rgs 15 x supplémentaires, en finissant sur un rg retour.

Cont en jersey endroit jusqu'à une hauteur de 40(42:44:46) cm/15 ³/₄ (16 ¹/₂ : 17 ¹/₄ : 18)pc à partir du rg de montage, en finissant sur un rg retour.

Emmanchures

Rabattre 3 m en début des 2 proch rgs.
95(103:113:121) m

Rg suiv : 3 m end, 2 m ens, end jusqu'aux 5 dern m, 2 mt end, 3 m end.

Rg suiv : env.

Rép les deux dern rgs jusqu'à obtenir 87(95:105:113) m rest.
Cont tout droit jusqu'à ce que l'emmanchure mesure 18(19:20:21)cm/7(7 ¹/₂ : 8 : 8 ¹/₄)pc, en finissant sur un rg retour.

Encolure (arrière) et épaules

Rg suiv : end jusqu'aux 5(5:6:7) dern m, envelopper la prochaine m, tourner.

Rg suiv : env jusqu'aux 5(5:6:7) dern m, envelopper la prochaine m, tourner.

Rg suiv : end jusqu'aux 9(10:12:13) dern m, envelopper la prochaine m, tourner.

Rg suiv : env jusqu'aux 9(10:12:13) dern m, envelopper la prochaine m, tourner.

Rg suiv : end jusqu'aux 13(15:18:19) dern m, envelopper la prochaine m, tourner.

Rg suiv : env jusqu'aux 13(15:18:19) dern m, envelopper la prochaine m, tourner.

Rg suiv : end jusqu'aux 17(20:23:25) dern m, envelopper la prochaine m, tourner.

Rg suiv : env jusqu'aux 17(20:23:25) dern m, envelopper la prochaine m, tourner.

Rg suiv : end jusqu'aux 21(25:28:31) dern m, envelopper la prochaine m, tourner.

Rg suiv : env jusqu'aux 21(25:28:31) dern m, envelopper la prochaine m, tourner.

Rg suiv : 6 m end, tourner et mettre les m rest sur un ramasse-maillles.

Rg suiv : Rabattre 2 m, env jusqu'à la fin du rg en reprenant les m enveloppées tel que décrit plus haut.

Couper le fil en laissant assez de longueur pour pouvoir rentrer le fil.

Glisser les 25(29:33:37) m rest de l'épaule sur un ramasse-maillles.

Sur un rg aller, glisser les 33(33:35:35) m centrales sur un ramasse-maillles, reprendre le fil pour tricoter les m rest.

Rg suiv : Rabattre 2 m, end jusqu'à la fin du rg en reprenant les m enveloppées tel que décrit plus haut.

Couper le fil en laissant assez de longueur pour pouvoir rentrer le fil.

Glisser les 25(29:33:37) m rest de l'épaule sur un ramasse-maillles.

Devant

Monter 91(99:109:117) m, travailler en côtes :

Rg 1 (rg aller): [1 m end, 1 m env] jusqu'à l'avant-dern m, 1 m end.

Rg 2 : [1 m env, 1 m end] jusqu'à l'avant-dern m, 1 m env.

Rg suiv : 5 m en côtes, 1 aug, cont en côtes jusqu'aux 5 dern m, 1 aug, cont 5 m en côtes.

Kemp Town . Réalisation

Cont en côtes, en faisant une bordure de 5 m de chaque côté et en faisant 1 aug de chaque côté à l'intérieur de cette bordure, tel que décrit ci-dessus tous les 4 rgs jusqu'à obtenir 101(109:119:127) m

Cont 3 rgs en côtes.

Cont en jersey end jusqu'à une hauteur de 36(38:40:42)cm/14. (15:15 3/4 :16 1/2)pc à partir du rg de montage, en finissant sur un rg retour.

Emmanchures

Rabattre 3 m en début des 2 proch rgs.

95(103:113:121) m

Rg suiv : 3 m end, 2 m ens, end jusqu'aux 5 dern m, 2 mt end, 3 m end.

Rg suiv : env.

Rép les deux dern rgs jusqu'à obtenir 87(95:105:113) m rest.

Cont tout droit jusqu'à ce que l'emmanchure mesure 11(12:13:14)cm/

4 1/4 (4 3/4:5 1/4: 5 1/2)pc, en finissant sur un rg retour.

Col

34(38:42:46) m end, tourner et mettre les m rest sur un ramasse-maillles.

Rg suiv : rabattre 2 m en début du rg, cont env.

Rg suiv : end.

Rg suiv : rabattre 2 m en début du rg, cont env.

30(34:38:42) m

Rg suiv : end jusqu'aux 5 m rest, 2 m ens, 3 m end.

Rg suiv : env.

Rép les 2 dern rgs jusqu'à obtenir 25(29:33:37) m rest.

Cont tout droit jusqu'à ce que l'emmanchure mesure

18(19:20:21)cm/7(7 1/2:8:8 1/4)pc, en finissant sur un rg retour.

Epaule

Rg suiv : env jusqu'aux 5(5:6:7) dern m, envelopper la prochaine m, tourner.

Rg suiv : end.

Rg suiv : env jusqu'aux 9(10:12:13) dern m, envelopper la prochaine m, tourner.

Rg suiv : end.

Rg suiv : env jusqu'aux 13(15:18:19) dern m, envelopper la prochaine m, tourner.

Rg suiv : end.

Rg suiv : env jusqu'aux 17(20:23:25) dern m, envelopper la prochaine m, tourner.

Rg suiv : end.

Rg suiv : env jusqu'aux 21(25:28:31) dern m, envelopper la prochaine m, tourner.

Rg suiv : end.

Rg suiv : End jusqu'à la fin du rg en reprenant les m enveloppées tel que décrit plus haut.

Couper le fil en laissant assez de longueur pour pouvoir rentrer le fil.

Glisser ces 25(29:33:37) m sur un ramasse-maillles.

Sur un rg aller, glisser les 19(19:21:21) m centrales sur un ramasse-maillles et reprendre le fil pour tricoter les m rest.

Rg suiv : rabattre 2 m en début du rg, cont end.

Rg suiv : env.

Rg suiv : rabattre 2 m en début du rg, cont end.

30(34:38:42) m

Rg suiv : env.

Rg suiv : 3 m end, 2 mt end, end jusqu'à la fin du rg.

Rg suiv : env.

Rép les 2 dern rgs jusqu'à obtenir 25(29:33:37) m rest.

Cont tout droit jusqu'à ce que l'emmanchure mesure

18(19:20:21) cm/7(7 1/2 :8 : 8 1/4) pc, en finissant sur un rg retour.

Epaule

Rg suiv : end jusqu'aux 5(5:6:7) dern m, envelopper la prochaine m, tourner.

Rg suiv : env.

Rg suiv : end jusqu'aux 9(10:12:13) dern m, envelopper la prochaine m, tourner.

Rg suiv : env.

Rg suiv : end jusqu'aux 13(15:18:19) dern m, envelopper la prochaine m, tourner.

Rg suiv : env.

Rg suiv : end jusqu'aux 17(20:23:25) dern m, envelopper la prochaine m, tourner.

Rg suiv : env.

Rg suiv : end jusqu'aux 21(25:28:31) dern m, envelopper la prochaine m, tourner.

Rg suiv : env.

Rg suiv : End jusqu'à la fin du rg en reprenant les m enveloppées tel que décrit plus haut.

Couper le fil en laissant assez de longueur pour pouvoir rentrer le fil.

Glisser ces 25(29:33:37) m sur un ramasse-maillles.

Manches

Monter 41(41:45:49) m, travailler en côtes :

Rg 1 (rg aller): [1 m end, 1 m env] jusqu'à l'avant-dern m, 1 m end.

Rg 2 : [1 m env, 1 m end] jusqu'à l'avant-dern m, 1 m env.

Rép les 2 dern rgs 8 x supplémentaires.

Cont en jersey envers, tel que :

Rg suiv : env 20(20:22:24), 1 m end, env jusqu'à la fin du rg.

Rg suiv : end 20(20:22:24), 1 m env, end jusqu'à la fin du rg.

Rép les 2 dern rgs 3 fois supplémentaires.

Rg suiv (aug) : 3 m env, 1 aug, en motif jusqu'à 3 m rest, 1 aug, 3 m env.

Rép ce rg tous les 8 rgs jusqu'à obtenir 61(61:65:69) m.

Cont tout droit, en maintenant la maille décorative du centre jusqu'à ce que la manche mesure 45(46:47:47)cm/17 3/4(18:18 1/2:18 1/2)pc à partir du rg de montage en finissant sur un rg aller.



Lydia wears Kemp Town in colour Mooch.

Haut de l'épaule avec maille décorative

Rabattre 3 m au début des 2 prochains rgs.

55(55:59:63) m

Rg suiv : 3 m end, 2 m ens, en motif jusqu'aux 5 dern m, 2 mt end, 3 m end

Rg suiv : env

Rép les 2 dern rgs jusqu'à obtenir 47(47:51:55) m rest.

Rabattre 2 m au début des 4 proch rgs.

39(39:43:47) m

Rabattre les m souplement.

Rejoignez les m rest (envers contre envers) pour faire un rabattage à 3 aiguilles avec l'ourlet vers l'extérieur de l'épaule.

Col

Avec des aig de 5 mm/ US 8 avec l'endroit de l'ouvrage à l'extérieur, en commençant par l'épaule gauche, reprendre le fil pour relever et tricoter end 24 m le long du devant gauche, les 19(19:21:21) m du centre (en attente sur le ramasse-mailles), 24 m le long du devant droit, 4 m pour l'arrondi droit du dos et 33(33:35:35) m du dos (en attente sur le ramasse-mailles), 4 m pour l'arrondi gauche du dos.

108(108:112:112) m

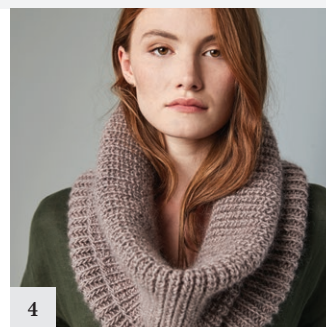
Cont 12 rgs de côtes à 1 m end, 1 m env en circulaire.

Rabattre en côtes.

Rentrer tous les fils, bloquer les différentes parties et les coudre ensemble.

Explore the collection

wild
WOOL



Wild Wool

Wild Wool est un mélange durable de laine douce et de viscose d'ortie. Mélangée à la laine, l'ortie donne un caractère particulier à cette fibre, renforçant l'aspect isolant et ajoutant du relief, en dépit de sa réputation piquante. Wild Wool est une laine 'aran' très douce aux coloris inspirés de la nature.

1. Columbia Road
2. Dunbar
3. Forest Hill
4. Runswick

5. Sussex Square
6. Shiregreen
7. Holyport Street
8. Hampstead Heath

www.erikaknight.co.uk

erika knight
BORN IN BRITAIN



Creative management & art direction: Vast Digital
Model: Lydia Chitham

Copyright erika knight 2018.
This design is copyright and must not be reproduced, re-sold or made for resale under any circumstances.

erika knight
c/o Kremke Handelsges. mbH
Am Kanal 4
19372 Garwitz
GERMANY