

Pull pour bébé

Durable Cosy extra fine



Durable®



Pull super chouette pour bébé avec un motif de points ajourés en bas et en haut d'inspiration vintage.

Fournitures

Durable Cosy extra fine, 58 % coton & 42 % polyacryl, 50g/180m, 3 (3, 4) pelotes.

Exemples des pulls crochetés avec des couleurs :

2190 Coral
2137 Mint
396 Lavender

Crochet

3,5 mm et 3,75 mm.

Autres matériaux

Ciseaux, aiguille à tapisserie pour cacher les fils, mètre (ruban), épingles et tapis de blocage, 6 petits boutons



Points employés et abréviations

côté envers	côté envers
côté droit	côté droit
db	demi-bride
mc	Maille(s) coulée(s)
ml	Maille(s) en l'air
arc-ml	arceau de mailles en l'air
BrR-Arr	bride relief dans la boucle arrière
BrR-Av	bride relief dans la boucle avant
m	maille(s)
ens	crocheter les mailles ensemble
br	Bride(s)
ms	Maille(s) serrée(s)
suiv	suivant(e)(s)
/	pour cette taille, vous n'avez rien à faire maintenant.

Echantillon

19br x 9,5 rangs = 10 x 10 cm avec le crochet 3,5 mm.
(Ajuster la taille du crochet si nécessaire).

Difficulté

Moyenne.

Tailles

	0-6 M	6-12 M	12-24M
Largeur du dos finie	28,5	30,5	34,5 cm
Longueur totale	28,5	32,5	36,5 cm
Longueur à l'ouverture du bras	18,5	19,5	21,5 cm
Ouverture du bras	12	13	14 cm
bord dessous	2,5	2,5	2,5 cm
Ouverture du cou	10,5	11,5	12,5 cm
Longueur de la manche total	21,5	23,5	27,5 cm
Bord de la manche	2,5	2,5	2,5 cm

Pour plus d'infos sur le modèle et sur les modalités de vente consultez le site : durableyarn.com

Le modèle a été conçu par Durable. Les explications et photos sont protégées par les droits d'auteur. Il est donc interdit de les utiliser à des fins commerciales. Toute utilisation est soumise à une autorisation écrite explicite. Le créateur et Durable déclinent toute responsabilité pour les éventuels préjudices découlant d'erreurs situées dans le patron ou les explications.

Diagramme

Page 7 & 8

Informations et astuces

- Crocheter le dos et le devant séparément, de bas en haut.
Fermer ensuite les coutures latérales. Crocheter le bord de dessous.
Les coutures d'épaule ne sont fermées qu'à leurs extrémités, car elles auront une fermeture à bouton.
Attacher immédiatement les manches au pull en tours qui sont fermés à chaque fois. Tourner également après chaque tour.
Terminer par les poignets des manches.
- 2ml au début d'un rang ou d'un tour ne comptent pas comme la première maille. Sauf indication contraire, crocheter la première demi-bride ou la première bride dans la première maille (où se trouvent donc les 2ml).
- Crocheter à chaque fois 1 maille dans une maille ou un arceau de mailles en l'air, sauf indication contraire.

Patron

Dos

Avec le crochet 3,5 mm :

Rang 1 : côté droit : Crocheter une chaînette de 56 (60, 68)ml, 1dbr dans la 3ième ml à partir du crochet, 1dbr dans chaque ml suiv jusqu'au fin du rang, tourner.

-il y a au total : 54 (58, 66)dbr

Continuer avec le crochet 3,75 mm :

Uniquement pour la taille 12-24M :

Rang 2 : côté envers : 2ml, 2br, [2ml, sauter les 2br suiv, 1br dans la br suiv] répéter jusqu'à la dernière m, terminer avec 1br dans la dernière m, tourner.

-il y a au total : 2br au début et à la fin du rang, 21 x arc-2ml, 21 br

Rang 3 : côté droit : 2ml, 1br dans chaque m ou ml jusqu'au fin du rang, tourner.

-il y a au total : 66br

Toutes les tailles :

(avec le crochet 3,75 mm)

Rang 2 (2, 4) : côté envers : 2ml, 8 (10, 8)br, [2ml, sauter les 2br suiv, 10br] x 3 (4, 4), seulement les tailles 0-6M en 12-24M : 2ml, sauter les 2br suiv, 8 (8)br, toutes les tailles : tourner.

-il y a au total : 8 (10, 8)br, 4 (4, 5) x 2ml avec 10br entre les deux, 8 (10, 8)br

Rang 3 (3, 5) : 2ml, 5 (7 (5)br, [2ml, sauter les 2br suiv, 4br] x 8 (8, 10), 1 (3, 1)br, tourner.

-il y a au total : 5 (7, 5)br, 8 (8, 10) x 2ml avec 4br entre les deux, 1 (3, 1)br

Rang 4 (4, 6) : 2ml, 2 (4, 2)br, [2ml, sauter les 2br suiv, 10br] x 4 (4, 5), 2ml, sauter les 2br suiv, 2 (4, 2)br, tourner.

-il y a au total : 2 (4, 2)br, 5 (5, 6) x 2ml avec 10br entre les deux, 2 (4, 2)br

Rang 5 (5, 7) : Répéter le rang 3 (3, 5).

Rang 6 (6, 8) : Répéter le rang 2 (2, 4).

Rang 7 (7, 9) : 2ml, 54 (58, 66)br, tourner.

-il y a au total : 54 (58, 66)br

Seulement les tailles 6-12M en 12-24M :

Rang 8 (10) : 2ml, 1 (2)br, [2ml, sauter les 2br suiv, 1br dans la br suiv] répéter jusqu'à la dernière m, crocheter 0 (1)br dans la m suiv, tourner.

-il y a au total : 1 (2)br au début et à la fin du rang, 19 (21) x arc-2ml, 19 (21) br

Pour plus d'infos sur le modèle et sur les modalités de vente consultez le site : durableyarn.com

Le modèle a été conçu par Durable. Les explications et photos sont protégées par les droits d'auteur. Il est donc interdit de les utiliser à des fins commerciales. Toute utilisation est soumise à une autorisation écrite explicite. Le créateur et Durable déclinent toute responsabilité pour les éventuels préjudices découlant d'erreurs situées dans le patron ou les explications.

Rang 9 (11) : 2ml, 58 (66)br, tourner.

-il y a au total : 58 (66) br

Continuer avec le crochet 3,5 mm :

Toutes les tailles :

Rang 10 (12, 12): 2ml, 54 (58, 66)br, tourner.

-il y a au total : 54 (58, 66)br

Rangs 11-28 (13-32, 13-34): Répéter le rang précédent, tourner.

Épaules :

Première épaule du dos :

Rang 29 (33, 35): 1ml, 8 (8, 10)ms, 1dbr, 8 (8, 10)br, / (2br ens, 2br ens), tourner et laisser les mailles restantes en attente.

- épaule sur 17 (18, 22)m

Crocheter sur l'épaules encore des rangs de ms sur lesquelles les boutons seront attachés ultérieurement.

Rang 30 (34, 36) : 1ml, / (/ , 2ms ens), 17 (18, 20)ms, tourner.

Rangs 31-33 (35-39, 37-41) : 1ml, 17 (18, 21)ms, tourner.

À la fin du rang 33 (39, 41), couper le fil.

Deuxième épaule du dos :

Rang 29 (33, 35) : compter 17 (19, 23)m à rebours à partir de la fin du rang 28 (32, 34) attacher avec (1mc, 2ml) dans cette m, crocheter encore 1 (/ , /)br dans la même m, 7 (9, 11)br, 1dbr, 8 (8, 10)ms, tourner.

- épaule sur 17 (18, 22)m

Crocheter également encore des rangs de ms sur lesquelles les boutons seront attachés plus tard.

Rang 30 (34, 36) : 1ml, 17 (18, 20)ms, / (/ , 2ms ens), tourner.

Rangs 31-33 (35-39, 37-41) : Répéter le rang précédent.

À la fin du rang 33 (39, 41), couper le fil.

Devant :

Crocheter comme pour le dos jusqu'à et y compris le rang 19 (21, 23).

Continuer avec le crochet 3,75 mm :

Uniquement pour la taille 0-6M : Rangs 20-24 : Répéter les rangs 2-6 du dos.

Uniquement pour la taille 6-12M : Rangs 22-28: Répéter les rangs 2-8 du dos.

Uniquement pour la taille 12-24M : Rangs 24-33 : Répéter les rangs 2-11 du dos.

Toutes les tailles :

Continuer avec le crochet 3,5 mm :

Cou et épaule première partie :

Rang 25 (29, 34) : 2ml, 18 (19, 22)br, tourner et laisser les mailles restantes en attente.

-il y a au total : 18 (19, 22)br

Rang 26 (30, 35) : 2ml (compte ici comme 1ère m), 1br dans la br suiv, 7 (8, 9)br, 1dbr, 8 (8, 10)ms, tourner.

-il y a au total : 17 (18, 21)m

Rang 27 (31, 36) : [3 (3, 4)ms, 2ml, sauter les 2ms suiv] x 3, 2 (3, 3)ms, tourner.
-il y a au total : 3 boutonnères avec des ms entre eux.

Rang 28 (32, 37) : 1ml, 1ms dans chaque ms et 2ms autour de chaque arc-2ml, tourner.
-il y a au total : 17 (18, 21)ms

Rang 29 (33, 38) : 1ml, 17 (18, 21)ms.
Couper le fil.

Cou et épaule deuxième partie :

Rang 25 (29, 34) : Compter 18 (19, 22)ms à rebours à partir de la fin du rang 24 (28, 32), attacher avec (1mc, 2ml) dans cette m, 1br dans la br suiv, 16 (17, 20)br, tourner.
-il y a au total : 17 (18, 21)br

Rang 26 (30, 35) : 1ml, 8 (8, 10)ms, 1dbr, 8 (9, 10)br, tourner.
-il y a au total : 17 (18, 21)m

Rang 27 (31, 36) : 1ml, 2 (3, 3)ms, [2ml, sauter les 2ms suiv, 3ms] x 3, / (/ , 1)ms, tourner.
-il y a au total : 3 boutonnères avec des ms entre eux.

Rang 28 (32, 37) : 1ml, 1ms dans chaque ms et 2ms autour de chaque arc-2ml ,tourner.
-il y a au total : 17 (18, 21)ms

Rang 29 (33, 38) : 1ml, 17 (18, 21)ms.
Couper le fil.

Fermer les épaules sur le côté

Poser le pull devant vous, côté droit face à vous, et mettre les épaules du devant sur les rangs des ms du dos. Vous assurer que le rang extérieur du dos ne couvre pas le rang inférieur des ms (c.-à-d. le premier rang des ms du dos).

À l'aide de quelques points invisibles, attacher maintenant les rangs des ms du devant sur ceux du dos. Ne coudre que sur les ouvertures des bras, laisser donc tout le haut libre, les boutons seront cousus ici ultérieurement pour finir la fermeture.

Fermer les coutures latérales

Placer le devant et le dos l'un sur l'autre, côté droit tourné à l'intérieur et fermer les coutures latérales avec des mc. Laisser 12 (13, 14) cm ouvert pour les ouvertures de bras. (il s'agit donc – compté sur le devant – de 11 (12, 13) rangs de brides + les rangs de ms du haut).

Bord de dessous

Avec le crochet 3,75 mm :

Tour 1 : côté droit : Attacher avec 1mc sur le bas de la couture latérale, crocheter 2ml, et crocheter ensuite le long du bas : 1BrR-Av autour de la 1ère dbr, 1BrR-Arr autour de la dbr suiv, [1BrR-Av autour de la dbr suiv, 1BrR-Arr autour de la dbr suiv] répéter tout autour, terminer par 1 BrR-Av fermer le tour avec 1mc dans la 1ère BrR-Av, tourner.

Tour 2 : côté envers : 2ml, Crocheter 1 RstV au-dessus du RstV et 1 RstA au-dessus du RstA à chaque fois. Fermer le tour avec 1 mc, tourner

Tour 3 : côté droit : 2ml, Crocheter 1 RstV au-dessus du RstV et 1 RstA au-dessus du RstA à chaque fois. Fermer le tour avec 1 mc,
Couper le fil.

Pour plus d'infos sur le modèle et sur les modalités de vente consultez le site : durableyarn.com

Le modèle a été conçu par Durable. Les explications et photos sont protégées par les droits d'auteur. Il est donc interdit de les utiliser à des fins commerciales. Toute utilisation est soumise à une autorisation écrite explicite. Le créateur et Durable déclinent toute responsabilité pour les éventuels préjudices découlant d'erreurs situées dans le patron ou les explications.

Manches

- crocheter en tours, fermer chaque tour et tourner.
- 2ml au début d'un tour ne comptent pas comme 1ère m, sauf indication contraire.
- crocheter le 1er tour des manches dans les extrémités du devant et du dos. Crocheter à chaque fois 2br dans chaque rang, sauf indication contraire.

Avec le crochet 3,5 mm :

Tour 1 : côté droit : attacher dans le dessous de l'ouverture du bras avec 1mc, 2ml dans la même m, crocheter maintenant tout autour dans l'ouverture du bras dans les rangs du devant et du dos :

Uniquement pour la taille 0-6M : [8br, 2br ens] x 5, fermer le tour avec 1mc dans la 1ère br, tourner.

-il y a au total : 45st

Uniquement pour la taille 6-12M : [7br, 2br ens] x 6, fermer le tour avec 1mc dans la 1ère br, tourner.

-il y a au total : 48br

Uniquement pour la taille 12-24M : [8br, 2br ens] x 4, [7br, 2br ens] x 2, fermer le tour avec 1mc dans la 1ère br, tourner.

-il y a au total : 52br

Tour 2 : côté envers : 2ml, 45 (48, 52)br, fermer le tour avec 1mc dans la 1ère br, tourner.

-il y a au total : 45 (48, 52)br

Tour 3 : Diminuer 1m : 2ml, sauter la 1ère br, 1br dans chaque br suiv autour, fermer le tour avec 1mc dans la 1ère br, tourner.

-il y a au total : 44 (47, 51)br

Tours 4-5 : 2ml, 1br dans chaque br autour, fermer le tour avec 1mc dans la 1ère m, tourner.

-il y a au total : 44 (47, 51)br

Tours 6-17 (6-20, 6-23) : répéter les tours 3-5 ENCORE 4 (5, 6) fois.

-il y a au total : 40 (42, 45)br

Uniquement pour la taille 0-6M : Tour 18 : 2ml, 40br, fermer le tour avec 1mc dans la 1ère br, tourner.

-il y a au total : 40br

Uniquement pour la taille 12-24M : Tour 24 : 2ml, sauter la 1ère br, 44br, fermer le tour avec 1mc dans la 1ère br, tourner.

-il y a au total : 44br

Toutes les tailles : le bord des manches : continuer à crocheter avec le crochet 3,5 mm :

Tour 19 (21, 25) : 2ml, 1BrR-Av autour de la 1ère br, 1BrR-Arr autour de la br suiv, [1BrR-Av autour de la br suiv, 1BrR-Arr autour de la br suiv] répéter tout autour, terminer par 1 BrR-Av, fermer le tour avec 1mc dans la 1ère BrR-Av, tourner.

-il y a au total : 20 (21, 22)BrR-Av, 20 (21, 22)BrR-Arr

Tour 20 (22, 26) : 2ml, 2ml, Crocheter 1 RstV au-dessus du RstV et 1 RstA au-dessus du RstA à chaque fois. Fermer le tour avec 1 mc, tourner

Tour 21 (23, 26) : 2ml, Crocheter 1 RstV au-dessus du RstV et 1 RstA au-dessus du RstA à chaque fois. Fermer le tour avec 1 mc,

-il y a au total : 20 (21, 22)BrR-Av, 20 (21, 22)BrR-Arr

Couper le fil.

Finition :

- Coudre 3 boutons sur chaque épaule du dos.
- Cachez soigneusement tous les bouts de fil.
- Bloquez la forme du pull et le laisser sécher à l'air.

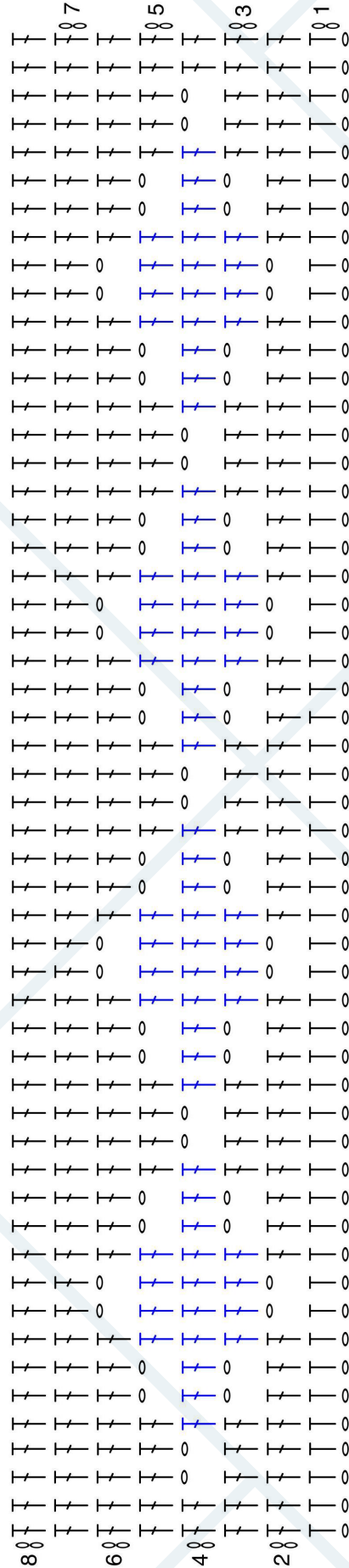
Pour plus d'infos sur le modèle et sur les modalités de vente consultez le site : durableyarn.com

Le modèle a été conçu par Durable. Les explications et photos sont protégées par les droits d'auteur. Il est donc interdit de les utiliser à des fins commerciales. Toute utilisation est soumise à une autorisation écrite explicite. Le créateur et Durable déclinent toute responsabilité pour les éventuels préjudices découlant d'erreurs situées dans le patron ou les explications.

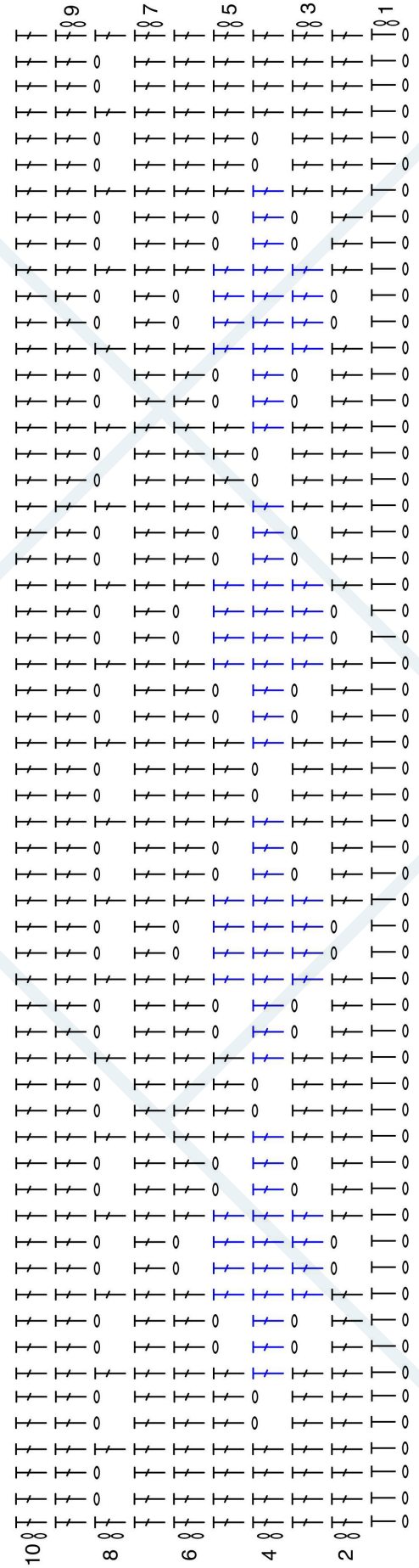
Schéma point mousse

○ Maille en l'air
 T Demi bride
 ƒ Bride

0-6 M



6-12 M



Pour plus d'infos sur le modèle et sur les modalités de vente consultez le site : durableyarn.com

Le modèle a été conçu par Durable. Les explications et photos sont protégées par les droits d'auteur. Il est donc interdit de les utiliser à des fins commerciales. Toute utilisation est soumise à une autorisation écrite explicite. Le créateur et Durable déclinent toute responsabilité pour les éventuels préjudices découlant d'erreurs situées dans le patron ou les explications.

