


D·M·C[®]
DOLLFUS MIEG & CIE
FONDÉE EN 1746



MINI MAGNUM TWEED



LENA / Page 10



AURORA / Page 12



AMBER / Page 14

MINI MAGNUM TWEED COLOUR



MISTY/ Page 16



DANNA / Page 19

Photographie : Marc Barral Baron
Maquillage et coiffure: Poussières de fée
Remerciements : Fatiha Yger, Lucie d'Agosto Dalibot
Design & maquette : Judith A.



MINI MAGNUM TWEED COLOUR

Extra value



Mini Magnum Tweed Colour

C'est un fil Chunky, il se travaille avec des aiguilles 8 mm. Comme son nom l'indique, c'est le petit frère du fil Magnum Tweed.





C'est une qualité présentée en pelotes de 200 g.

Son originalité, sa palette de couleurs et son effet Tweed conviennent aux modèles chauds et volumineux (pulls, cols, écharpes, bonnets, vestes...).

Il est idéal pour débiter et tricoter rapidement. Avec une pelote, vous pouvez tricoter un bonnet ou un col en un tour de main !



REF. 8110M

			
200g	9	8 mm	8 mm
200 m		UK 0	UK 0
217 yds		US L/11	US 11

77% Acrylique
20% Laine
3% Viscose



INSTRUCTIONS DE LAVAGE



MISTY



INTERMÉDIAIRE

TAILLE		S	M	L	XL	XXL	XXXL	
Largeur totale		84	94	103	112	121	130	cm
Hauteur totale		54	56	57	58	60	61,5	cm
Fil *: Mini Magnum Tweed Ref. 8110M								
Coloris : 107		2	2	2	3	3	3	200g

* La quantité de fil est calculée sur une moyenne en travaillant le fil indiqué et un échantillon identique.

Suivez les instructions selon la taille choisie



Fournitures

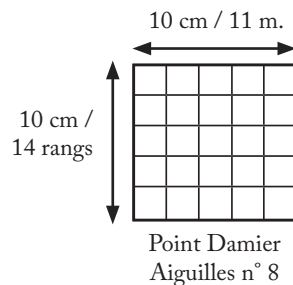
Ramasse-mailles et marqueurs de mailles
Aiguille à laine, réf. 6135/5



AIGUILLES À TRICOTER

n°8
Bambou U1754/8
Rose Gold U1952/8

ÉCHANTILLON



Contrôlez votre échantillon – si moins de mailles prendre des aiguilles plus fines, si plus prendre des aiguilles plus grosses.

IL EST IMPORTANT DE TRICOTER UN ÉCHANTILLON IDENTIQUE POUR UN RESULTAT OPTIMAL

Remarques pour les tailles

Les instructions sont pour la première taille. Les nombres entre parenthèses réfèrent aux tailles plus grandes. Si un seul nombre est indiqué, il compte pour toutes les tailles.

Entourez la taille choisie

DIMENSIONS DES PIÈCES

A: 42 [47:51,5:56:60,5:65] cm
B: 21 cm
C: 18 cm
D: 26 cm
E: 32 cm
F: 18 [20:21:22:24:25,5] cm
G: 54 [56:57:58:60:61,5] cm

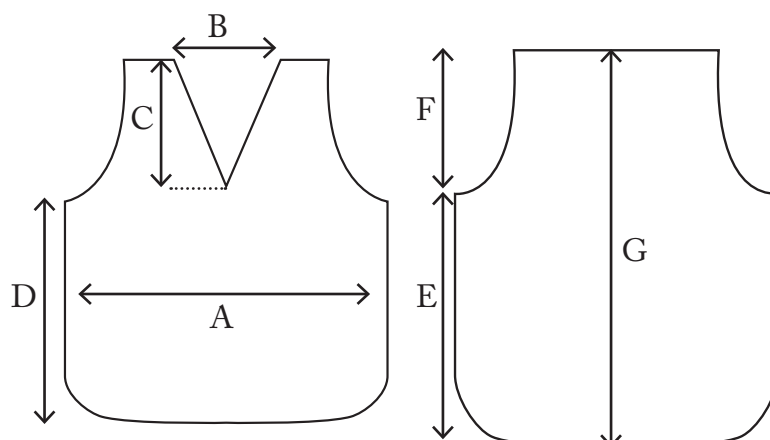
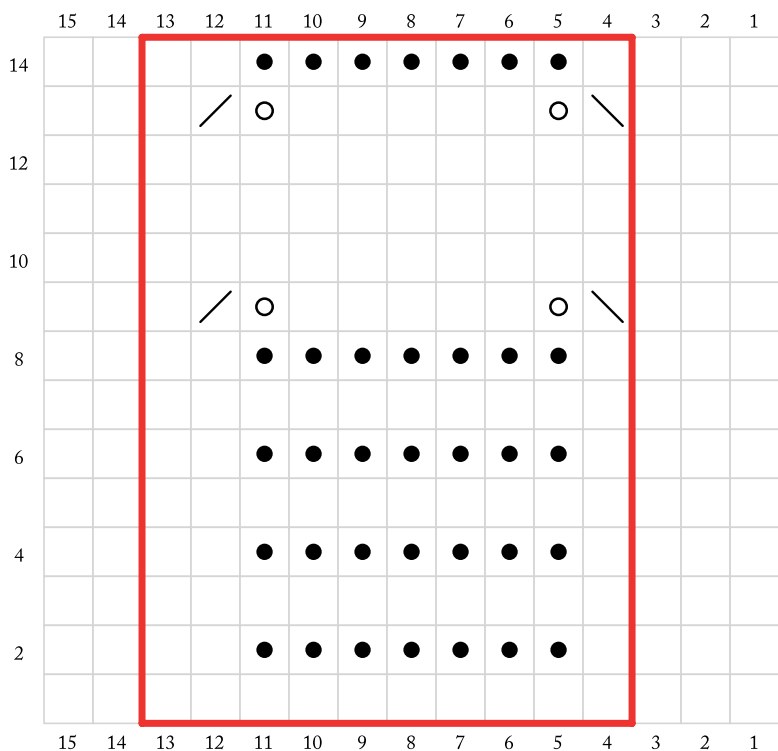


DIAGRAMME A



Légende







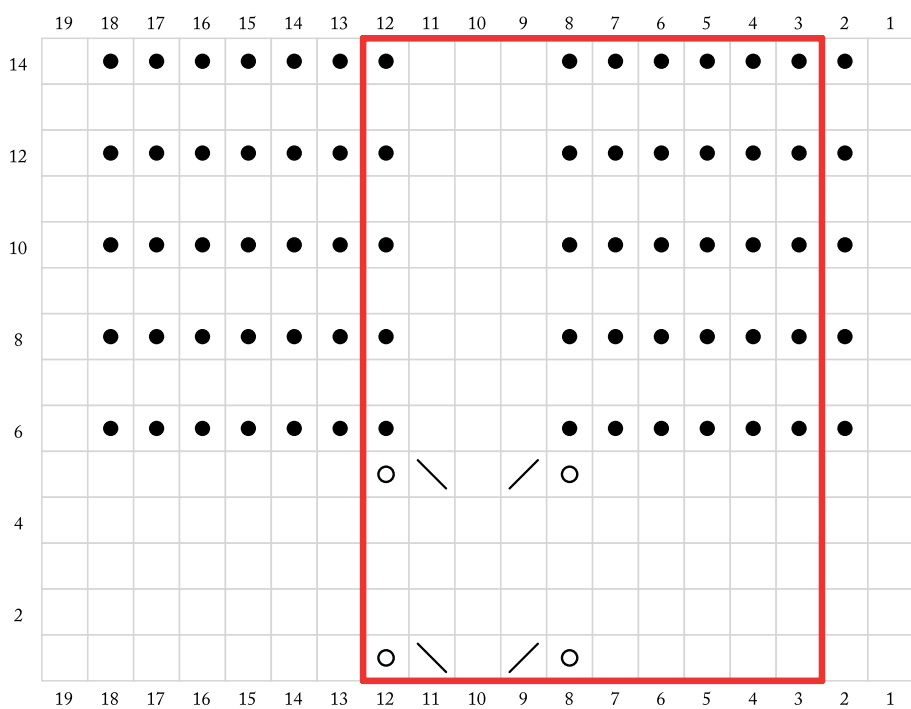






-  Côté endroit : à l'endroit
Côté envers : à l'envers
-  Côté endroit : à l'envers
Côté envers : à l'endroit
-  Surjet simple
-  2 m.end.ens
-  1 jeté
-  pas de mailles

DIAGRAMME B



Légende

-  Côté endroit : à l'endroit
Côté envers : à l'envers
-  Côté endroit : à l'envers
Côté envers : à l'endroit
-  surjet simple
-  2 m.end.ens
-  1 jeté
-  pas de mailles

ABRÉVIATIONS

augm : augmentation (augmenter).

cm : centimètres

dbl.dim.centr : double diminution centrée : glisser 2 m. ensemble à l'end sans les tricoter, tric 1 m. end., passer les 2 m.gl. par-dessus la m. tricotée

surj.s : surjet simple = surjet simple : glisser 1 m. sans la tricoter, tricoter la m. suivante, passer la m. glissée par-dessus la m. tricotée de droite à gauche.

dim : diminution (diminuer)

gm : glisser le marqueur

j : jeté

côté end. : côté endroit

côté env. : côté envers

m : maille(s)

m.end : maille endroit

m.env : maille envers

rép : répéter

2 m.end.ens : 2 mailles endroit ensemble ; diminution d'une maille vers la droite.

POINTS UTILISÉS

Côtes 1/1

1^{er} rg : * 1 m.end, 1 m.env, rép de * jusqu'à la fin du rg

2^{ème} rg : tric les m comme elles se présentent

Motif A (voir diagramme)

1^{er} rg (côté end) : à l'end.

2^{ème} rg (côté env) : 1 m.end, puis (3 m.env, 7 m.end) jusqu'aux 4 dern m, 3 m.env, 1 m.end.

Rép encore trois fois ces 2 rgs.

9^{ème} rg (côté end) : 3 m.end, (1 surj.s, 1 j, 5 m.end, 1 j, 2 m.end.ens, 1 m.end) jusqu'aux 2 dern m, 2 m.end.

10^{ème} au 13^{ème} rg : jers.end en commençant par un rg env.

14^{ème} rg (côté env) : rép le 2^{ème} rg.

Motif B (voir diagramme)

1^{er} rg (côté end) : 2 m.end, (5 m.end, 1 j, 2 m.end.ens, 1 m.end, 1 surj.s, 1 j) jusqu'aux 7 dern m, 7 m.end.

2^{ème} rg (côté env) : à l'env.

3^{ème} rg : à l'end.

4^{ème} rg : à l'env.

5^{ème} rg (côté end) : rép le 1^{er} rg.

6^{ème} rg (côté env) : 1 m.env, (7 m.end, 3 m.env) jusqu'aux 8 dern m, 7 m.end, 1 m.env.

7^{ème} rg : 1 m glissée, à l'end jusqu'à la fin.

8^{ème} rg : rép le 6^{ème} rg.

Rép encore trois fois le 7^{ème} et 8^{ème} rg.

INSTRUCTIONS

DOS

Monter 49 [55:59:65:69:75] m.

Tric 7 rgs en côtes 1/1 (1 m.end, 1 m.env).

Tric trois fois le motif B [A:B:A:B:A].

Emmanchure

En suivant le diagramme correspondant,

rabattre 4 [5:6:8:9:10] m au début des deux rgs suiv. Il reste 41 [45:47:49:51:55] m.

Tric encore 24 [26:28:30:32:34] rgs en suivant le diagramme.

Encolure dos

Tric 10 [11:12:12:13:15] m en suivant le diagramme et placer ces mailles sur un ramasse mailles. Tric chaque côté de l'encolure séparément.

Tric 11 rgs en suivant le diagramme et en rabattant 1 m côté encolure dans les 2 premiers rgs. Il reste 8 [9:10:10:11:13] m. Placer ces mailles sur un ramasse mailles.

Reprendre les mailles précédemment mises en attente.

Rabattre les 21 [23:23:25:25:25] m centrales et continuer sur les 10 [11:12:12:13:15] m restantes.

Tric comme la première emmanchure en vis-à-vis. Ne pas rabattre et garder les m en attente sur un ramasse mailles.

DEVANT

Monter 45 [49:55:59:65:69] m.

Tric 7 rgs en côtes 1/1 (1 m.end, 1 m.env).

Tric deux fois le motif A [B:A:B:A:B] et encore une fois jusqu'au 6^{ème} rg.

Emmanchure

En suivant le diagramme correspondant, rabattre 1 [1:2:2:3:3] m au début des 4 rgs suivants. Il reste 41 [45:47:51:53:57] m. Puis, rabattre 0 [0:0:1:1:1] m au début des 2 rgs suivants. Il reste 41 [45:47:49:51:55] m.

Encolure devant

En suivant le diagramme, tricoter 20 [22:23:24:25:27] m.end, rabattre 1 m au centre, tric 20 [22:23:24:25:27] m end.

Continuer à travailler uniquement les mailles tricotés après la maille centrale rabattue. Placer celles tricotées avant la maille centrale rabattue sur un ramasse mailles.

Tric encore 32 [34:36:38:40:42] rgs en suivant le diagramme et en rabattant 1 m au début des rangs endroit jusqu'à obtenir 8 [9:10:10:11:13] m rest sur l'aig. Ne pas rabattre les m mais les garder en attente sur un ramasse mailles.

Reprendre les mailles laissées en attente sur le ramasse mailles et tricoter de la même manière en vis à vis.

ASSEMBLAGE

Assembler l'épaule droite avec la technique des trois aiguilles (ou grafting), en gardant côtés endroit de l'ouvrage ensemble afin que la finition soit du côté envers.

COL

En commençant à l'ouverture de l'épaule gauche, relever et tric à l'end depuis le

milieu du dos 100 [106:110:116:120:124] m réparties sur l'encolure.

Placer un marqueur à la m centrale de l'encolure en V.

Tricoter en côtes 1/1 comme suit :

1^{er} rg (côté end) : (1 m.end, 1 m.env) jusqu'à 1 m avant la m centrale du devant, 1 dbl.dim.centr, rép la dern m tric avant la double dim et continuer en côtes 1/1 jusqu'à la fin.

Répéter encore six fois ce rg, puis rabattre toutes les m.

Coudre l'épaule gauche et les bords du col.

Bords des emmanchures

En commençant à la base de l'emmanchure, relever et tric à l'end 42 [46:54:60:68:72] m autour de l'emmanchure. Tricoter 4 tours en côtes 1/1. Rabattre toutes les mailles. Répéter sur l'autre emmanchure.

Coudre les côtés en laissant une ouverture sur le bas.

Rentrer tous les fils.

Faire mise en forme de l'ouvrage.

Voir l'étiquette de la pelote pour les indications d'entretien.


D·M·C[®]
DOLLFUS MIEG & CIE
FONDÉE EN 1746



IMPRIMÉ EN FRANCE



DMC.COM / @DMC_EMBROIDERY / #DMCTHREADS

4,50€

REF. 15849/1



3 357995 031029