

95 X 135 CM

DIMENSIONS



D·M·C®

DOLLFUS MIEG & CIE
FONDÉE EN 1746



MODÈLE N°
10194
INTERMÉDIAIRE

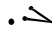
BIG KNIT

RETROUVEZ
PLUS DE
MODÈLES AU
DOS



TAILLE UNIQUE

MATÉRIEL

- DMC Big Knit - Réf. 8151
Col. 100 : 7 pelotes de 200 g
-  Aig. circulaire n°12
- Aiguille auxiliaire

ABRÉVIATIONS

T4D : placer 2 m sur une aig aux à l'arrière de l'ouvrage, tricoter 2 m.end, puis tricoter les 2 m de l'aig aux à l'end.

T4G : placer 2 m sur une aig aux devant l'ouvrage, tricoter 2 m.end, puis tricoter les 2 m de l'aig aux à l'end.

C4DR : placer 1 m sur une aig aux à l'arrière de l'ouvrage, tricoter 3 m.end, tricoter la m de l'aig aux à l'endroit.

C4GA : placer 3 m sur une aig aux à l'avant de l'ouvrage, tricoter 1 m.end, tricoter les 3 m de l'aig.aux à l'endroit.

C4D : glisser la maille suivante sur une aig aux à l'arrière de l'ouvrage, 3 m.end puis tricoter la maille de l'aig aux. à l'envers.

C4G : glisser les 3 m suiv sur une aig aux devant l'ouvrage, tricoter 1 m.env, puis les 3 m de l'aig. aux à l'endroit.

T6D : placer 3 m sur une aig.aux à l'arrière de l'ouvrage, tricoter 3 m.end, tricoter les 3 m de l'aig.aux à l'endroit.

POINTS EMPLOYÉS

➤ CÔTES 1/1

1^{er} rg : 1 m.gliss.end [glisser 1 m à l'endroit], * 1 m.env, 1 m.end, rép de * jusqu'à la fin.

2^{ème} rg : 1 m.gliss.env [glisser 1 m à l'envers], * 1 m.end, 1 m.env, rép de * jusqu'à la fin

Note : lire les diagrammes de droite vers la gauche pour les rangs sur l'endroit de l'ouvrage et de gauche vers la droite pour les rangs sur l'envers de l'ouvrage.

ÉCHANTILLONS

JERSEY ENDROIT (aig. n° 12) :
10 x 10 cm = 8 m. x 10 rgs

TORSADE DIAMANT (aig. n° 12) :
= 16 m. / 24 cm

TORSADE CORDE (aig. n° 12) :
= 4 m. / 4,5 cm

La réalisation d'un échantillon est indispensable avant de commencer votre ouvrage.

Nous vous conseillons de lire entièrement les explications au moins 1 fois avant de commencer votre ouvrage.

RÉALISATION

Monter 77 m.

Tricoter 8 rgs en côtes, augm 13 m réparties le long du dern rg. On obtient 90 m.

Tricoter le motif en suivant le diagramme A et B comme suit :

1^{er} rg : côtes 3 m, 4 m.env, 4 m.end, 2 m.env, suivre Diagr. A, 2 m.env, 4 m.end, 2 m.env, suivre Diagr. B, 2 m.env, 4 m.end, 2 m.env, suivre Diagr. A, 2 m.env, 4 m.end, 4 m.env, côtes 3 m.

2^{ème} rg : côtes 3 m, 4 m.end, 4 m.env, 2 m.end, suivre Diagr. A, 2 m.end, 4 m.env, 2 m.end, suivre Diagr. B, 2 m.end, 4 m.env, 2 m.end, suivre Diagr. A, 2 m.end, 4 m.env, 4 m.end, côtes 3 m.

3^{ème} rg : côtes 3 m, 4 m.env, T4D, 2 m.env, suivre Diagr. A, 2 m.env, T4D, 2 m.env, suivre Diagr. B, 2 m.env, T4G, 2 m.env, suivre Diagr. A, 2 m.env, T4G, 4 m.env, côtes 3 m.

4^{ème} rg : côtes 3 m, 4 m.end, 4 m.env, 2 m.end, suivre Diagr. A, 2 m.end, 4 m.env, 2 m.end, suivre Diagr. B, 2 m.end, 4 m.env, 2 m.end, suivre Diagr. A, 2 m.end, 4 m.env, 4 m.end, côtes 3 m.

Cont en motif jusqu'à une hauteur totale de 127cm, finir avec un 21^{ème} rg du diagr.

Rg suiv : 3 m en côtes, 5 m.env, 2 m.env.ens, 12 fois (4 m.env, 2 m.env.ens), 5 m.env, 3 m en côtes. Il reste 77 m.

Tricoter 7 rgs en côtes.

Rabattre en côtes.

DIAGRAMME A

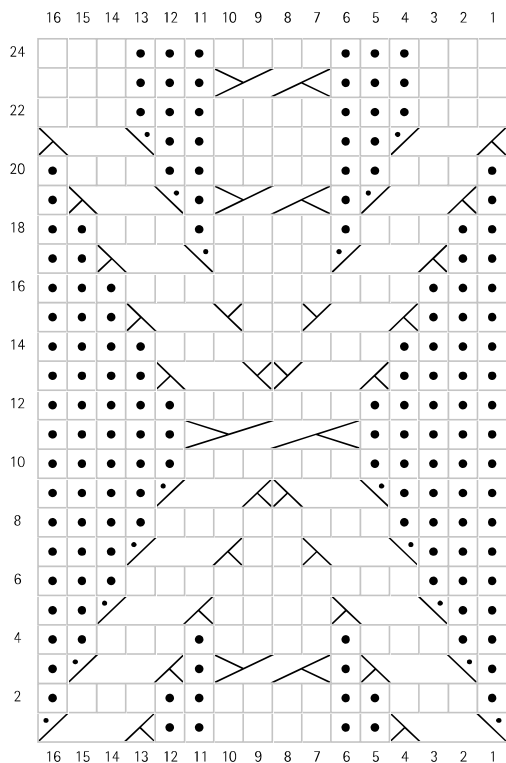
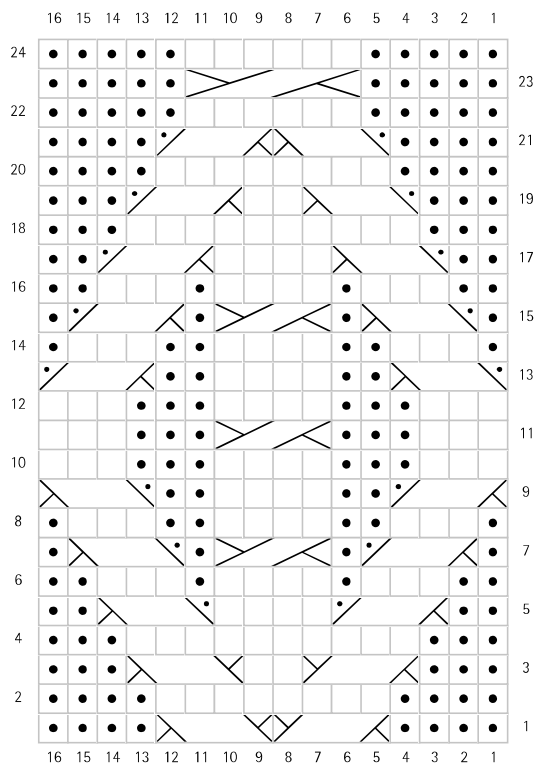
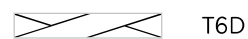
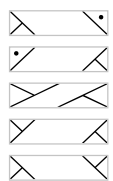


DIAGRAMME B



- Côté endroit : à l'endroit
Côté envers : à l'envers
- Côté endroit : à l'envers
Côté envers : à l'endroit



BIG KNIT



N°10192



N°10186


D·M·C[®]
DOLLFUS MIEG & CIE
FONDÉE EN 1746

IMPRIMÉ EN FRANCE
15784/1
©2021

POUR PLUS D'INSPIRATIONS, DE MODÈLES GRATUITS
ET TUTORIELS, RETROUVEZ-NOUS SUR :

DMC.COM / @DMC_EMBROIDERY / #DMCTHREADS

1,00 €



3 357995 02105 1