

S-XXXL

TAILLES



D·M·C®

DOLLFUS MIEG & CIE  
FONDÉE EN 1746



MODÈLE N°  
**10152**  
INTERMÉDIAIRE

**MERINO  
ESSENTIEL 4  
TWEED**

RETROUVEZ  
PLUS DE  
MODÈLES AU  
DOS

# CARDIGAN




## TAILLE

S [M:L:XL:XXL:XXXL]

Tour de poitrine

81/86 [91/97:102/107:112/117:  
122/127:132/137] cm

## MATÉRIEL

- DMC Merino Essentiel 4 Tweed  
Réf. 8150, pelotes de 50g
- Col. 913 : 9 [10:11:12:13:14] pelotes
-  n°4 et n°3,5
- Aiguille auxiliaire

## POINTS EMPLOYÉS

### ➤ T6D

placer 3 m sur une aig.aux à l'arrière de l'ouvrage, tricoter 3 m.end, tricoter les 3 m de l'aig.aux à l'endroit.

### ➤ T6G

placer 3 m sur une aig.aux à l'avant de l'ouvrage, tricoter 3 m.end, tricoter les 3 m de l'aig.aux à l'endroit.

### ➤ T13G

placer 7 m sur une aig.aux à l'avant de l'ouvrage, tricoter 6 m.end, tricoter les 7 m de l'aig.aux à l'endroit .

### ➤ T13D

placer 6 m sur une aig.aux à l'arrière de l'ouvrage, tricoter 7 m.end, tricoter les 6 m de l'aig.aux à l'endroit.

### ➤ C4G

placer 3 m sur une aig.aux à l'avant de l'ouvrage, tricoter 1 m.env, tricoter les 3 m de l'aig.aux à l'endroit.

### ➤ C4D

placer 1 m sur une aig.aux à l'arrière de l'ouvrage, tricoter 3 m.end, tricoter la m de l'aig.aux à l'envers.

### ➤ CÔTES 2/2

1<sup>er</sup> rg : 2 m.env, \* 2 m.end, 2 m.env, rép de \* jusqu'à la fin.

2<sup>ème</sup> rg: \* 2 m.end, 2 m.env, rép de \* jusqu'aux 2 dern m, 2 m.end.

### ➤ Point motif du dos (18 rgs)

**Rangs endroit :** 8 [14:20:26:32:38] m.env, tricoter les diagrammes du dos droit, centre et dos gauche, 8 [14:20:26:32:38] m.env.

**Rangs envers :** 8 [14:20:26:32:38] m.end, tricoter les diagrammes du dos gauche, centre et dos droite, 8 [14:20:26:32:38] m.end.

### ➤ Point motif du devant gauche (18 rgs)

**Rangs endroit :** 8 [14:20:26:32:38] m.env, tricoter le diagramme du devant gauche.

**Rangs envers :** tricoter le diagramme du devant gauche, 8 [14:20:26:32:38] m.end.

### ➤ Point motif du devant droit (18 rgs)

**Rangs endroit :** tricoter le diagramme du devant droit, 8 [14:20:26:32:38] m.env

**Rangs envers :** 8 [14:20:26:32:38] m.end, tricoter le diagramme du devant droit.

### ➤ Point motif de la manche gauche(18 rgs)

**Rangs endroit :** 15 [16:17:18:19:20] m.env, tricoter le diagramme de la manche gauche, 15 [16:17:18:19:20] m.env.

**Rangs envers :** 15 [16:17:18:19:20] m.end, tricoter le diagramme de la manche gauche, 15 [16:17:18:19:20] m.end.

## ÉCHANTILLONS

**MOTIF TORSADES** (aig. n° 4) : 10 x 10 cm = 28 m. x 31 rgs

**JERSEY ENVERS** (aig. n° 4) : 10 x 10 cm = 22 m. x 28 rgs

La réalisation d'un échantillon est indispensable avant de commencer votre ouvrage.

Nous vous conseillons de lire entièrement les explications au moins 1 fois avant de commencer votre ouvrage.

**Remarque :** lorsqu'un seul chiffre est indiqué (pour une taille, un nombre de mailles ou de rangs ou de répétitions, etc.), cela signifie qu'il est valable pour toutes les tailles. Lorsqu'il y a plus de numéros, il faut considérer uniquement celui relatif à la taille choisie, en fonction de l'ordre :

1<sup>ère</sup> taille [2<sup>ème</sup> taille : 3<sup>ème</sup> taille].

Pour éviter les erreurs dans l'exécution, avant de commencer le travail, il est conseillé de surligner ou de souligner les numéros relatifs à la taille choisie.

Si 0 (zéro) est indiqué pour une ou plusieurs tailles, aucun point, aiguille ou répétition ne doit être travaillé.

## RÉALISATION

### ➤ DOS

Avec aig n°4 monter **154** [**166:178:190:202:214**] m.

Tricoter selon indiqué pour le point motif du dos (voir points employés).

Rabattre les mailles à une hauteur du dos de **76** [**78:80:82:84:86**] cm.

Placer des marqueurs de chaque côté des 38 m centrales pour indiquer l'encolure du dos.

### ➤ DEVANT GAUCHE

Avec aig n°4 monter **58** [**64:70:76:82:88**] m.

Tricoter selon indiqué pour le point motif du devant gauche. (voir points employés).

Rabattre les m à une hauteur identique au dos.

### ➤ DEVANT DROIT

Avec aig n°4 monter **58** [**64:70:76:82:88**] m.

Tricoter comme indiqué pour le point motif du devant droit (voir points employés).

Rabattre les m à une hauteur identique au dos.

### ➤ MANCHE GAUCHE

Avec aig n°4 monter **48** [**50:52:54:56:58**] m.

Tricoter selon indiqué pour le point motif de la manche gauche (voir points employés).

Augm 1 m de chaque côté dans le 5<sup>ème</sup> rg, puis comme suit :

**S** : 4 x tous les 4 rgs, 13 x tous les 6 rgs.

**M** : 16 x tous les 4 rgs, 5 x tous les 6 rgs.

**L** : 23 x tous les 4 rgs.

**XL** : 2 x tous les 2 rgs, 3 x tous les 4 rgs.

**XXL** : 7 x tous les 2 rgs, 20 x tous les 4 rgs.

**XXXL** : 7 x tous les 2 rgs, 20 x tous les 4 rgs.

On obtient **84** [**94:100:106:112:114**] m.

Former la tête de manche à une hauteur totale de **39** [**39:40:41:41:41**] cm.

#### Tête de manche

Rabattre au début de chaque rg :

**S** : 4 x 8 m, 4 x 9 m.

**M** : 4 x 9 m, 4 x 10 m.

**L** : 8 x 10 m.

**XL** : 4 x 10 m, 4 x 11 m.

**XXL** : 8 x 11 m.

**XXXL** : 6 x 11 m, 2 x 12 m.

Il reste **16** [**18:20:22:24:24**] m.

Rabattre les m.

### ➤ MANCHE DROITE

Avec aig n°4 monter **48** [**50:52:54:56:58**] m.

Tricoter comme indiqué pour la Manche gauche en changeant la torsade T6D avec T6G.

### ➤ BORD DEVANT DROIT

Coudre les épaules de chaque côté des marqueurs.

Avec les aiguilles n°3,5 et le côté envers vers vous, relever et tricoter à l'endroit **210** [**214:222:226:234:238**]m réparties le long du bord devant droit et 20 m réparties jusqu'au milieu de l'encolure dos.

On obtient **230** [**234:242:246:254:258**] m.

Tricoter en côtes 2/2 jusqu'à une hauteur de 7 cm. Rabattre les mailles.

### ➤ BORD DEVANT GAUCHE

Tricoter comme indiqué pour le bord du devant droit.

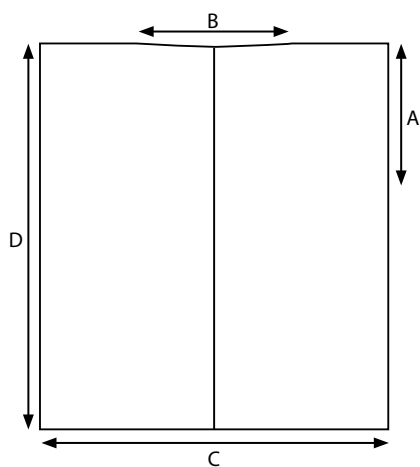
### ➤ ASSEMBLAGE

Fermer la couture de l'encolure du dos. Coudre les côtés et les dessous des manches. Coudre les manches.

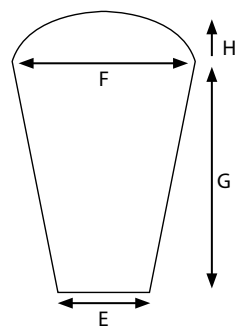


# PATRON

DOS ET DEVANT



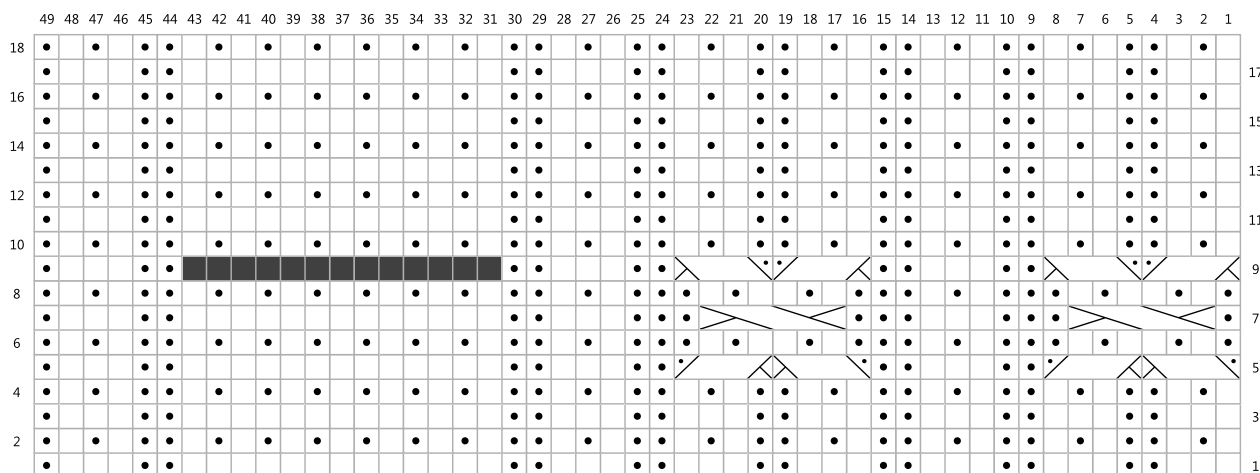
MANCHE X 2



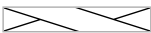



A: 19 [21:23:24:25:26] cm  
B: 22 [23:23:24:24:24] cm  
C: 56 [61,5:66,5:71,5:76,5:81,5] cm  
D: 76 [78:80:82:84:86] cm  
E: 20 [21:22:23:24:25] cm  
F: 36 [40:44:46:49:50] cm  
G: 39 [39:40:41:41:41] cm  
H: 3 cm

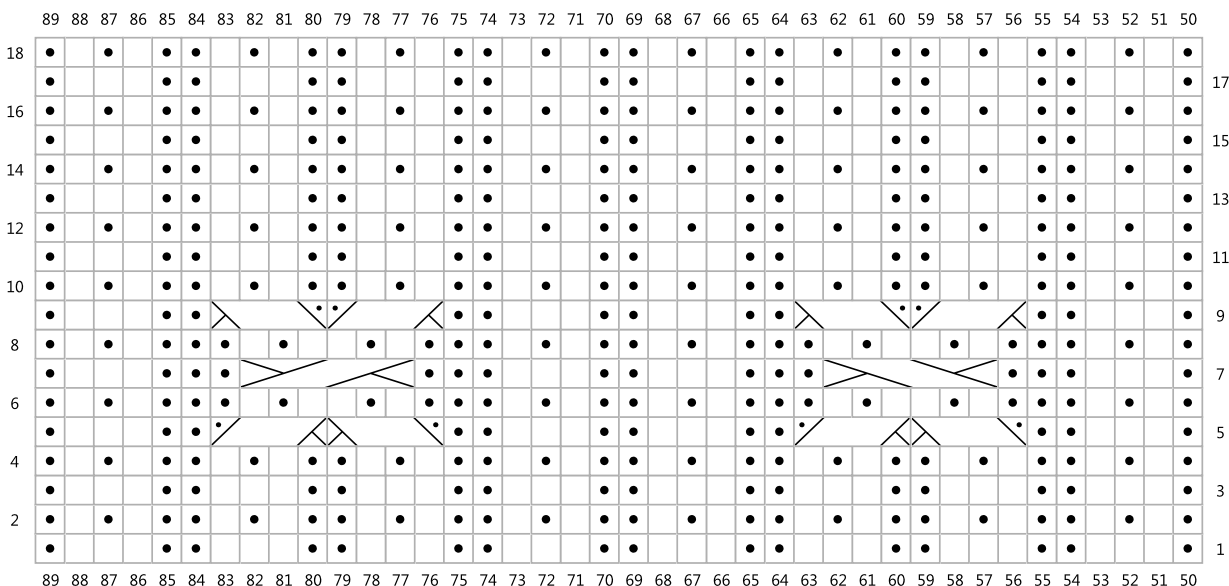
# DIAGRAMMES

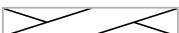



## DIAGRAMME DU DOS DROIT



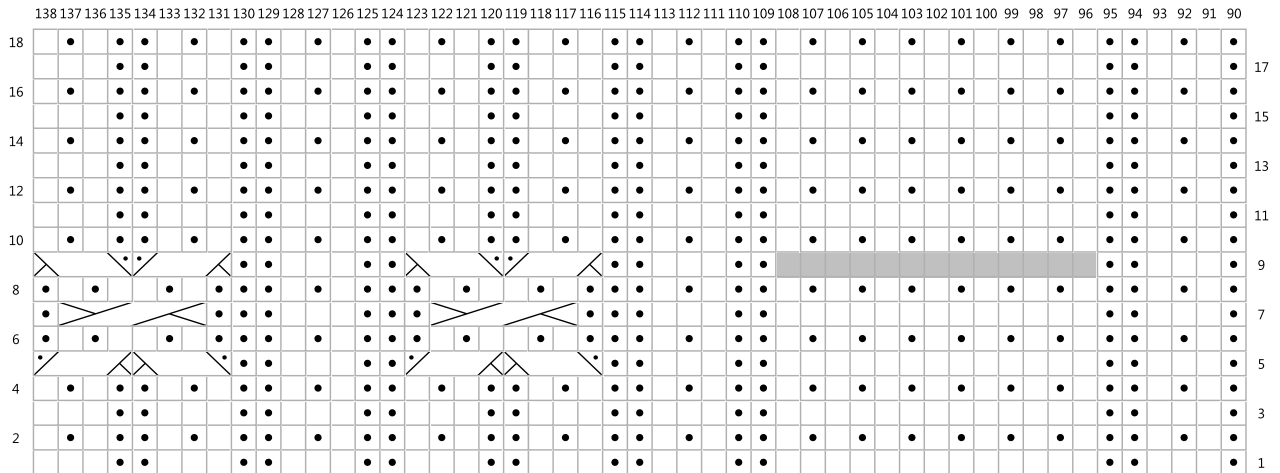
- Côté endroit : à l'endroit  
Côté envers : à l'envers
- Côté endroit : à l'envers  
Côté envers : à l'endroit
-  C4D
-  C4G
-  T6G
-  T13G



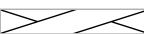
## DIAGRAMME DU DOS CENTRE



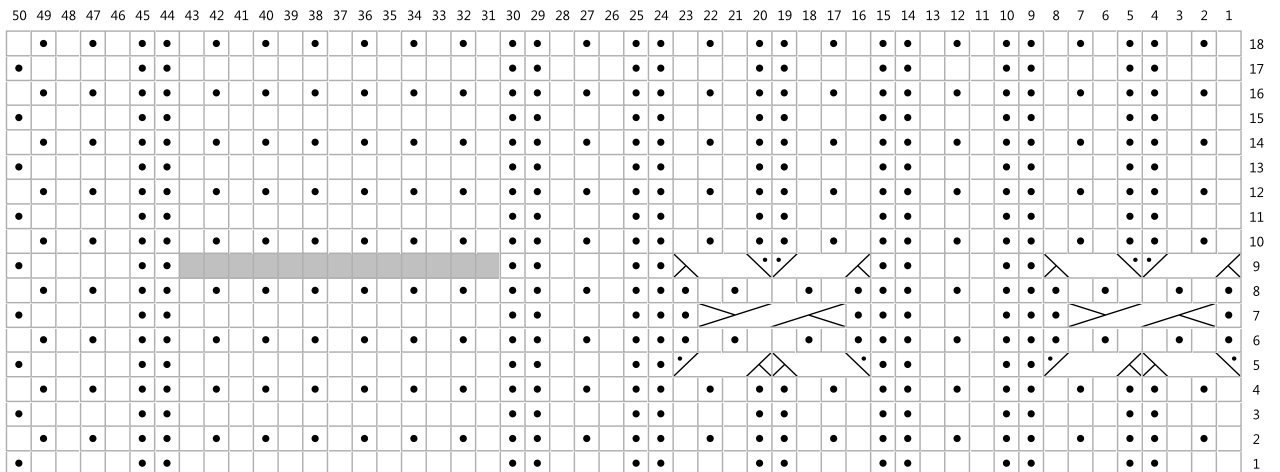
- Côté endroit : à l'endroit  
Côté envers : à l'envers
- Côté endroit : à l'envers  
Côté envers : à l'endroit
-  T6D
-  T6G
-  C4G
-  C4D

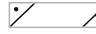

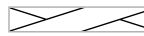
## DIAGRAMME DU DOS GAUCHE



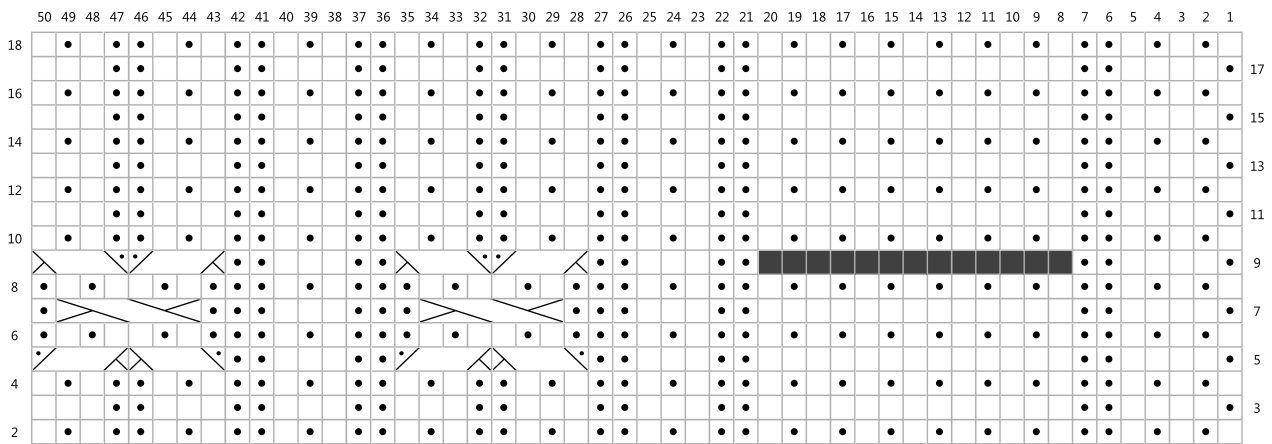
- Côté endroit : à l'endroit  
Côté envers : à l'envers
- Côté endroit : à l'envers  
Côté envers : à l'endroit
- T13D
-  C4D
-  C4G
-  T6D

## DIAGRAMME DEVANT GAUCHE



- Côté endroit : à l'endroit  
Côté envers : à l'envers
- Côté endroit : à l'envers  
Côté envers : à l'endroit
-  C4D
-  C4G
-  T6D
- T13D

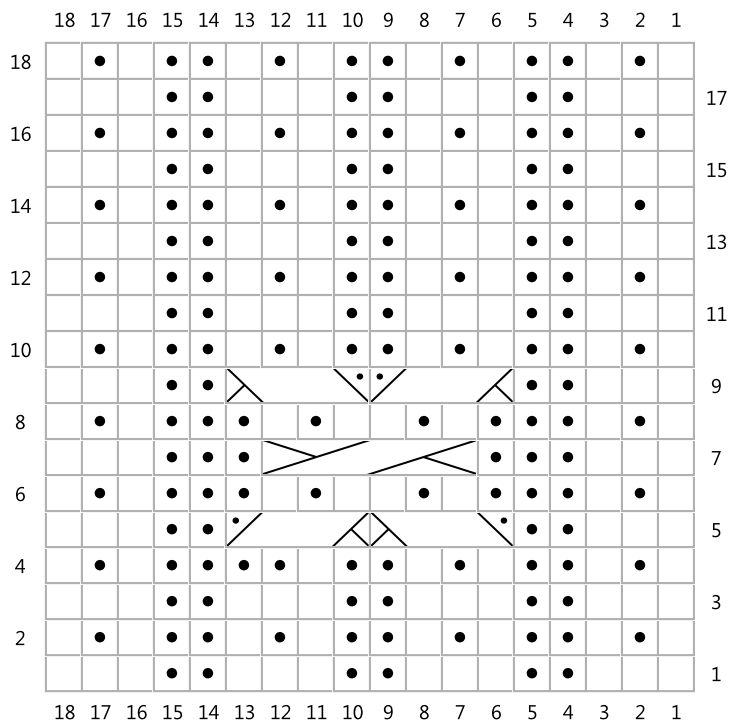
## DIAGRAMME DU DEVANT DROIT



- Côté endroit : à l'endroit  
Côté envers : à l'envers
- Côté endroit : à l'envers  
Côté envers : à l'endroit

- T13G
- C4G
- C4D
- T6G

## DIAGRAMME MANCHE GAUCHE



- Côté endroit : à l'endroit  
Côté envers : à l'envers
- Côté endroit : à l'envers  
Côté envers : à l'endroit

- C4G
- C4D
- T6D

MERINO  
ESSENTIEL 4  
TWEED



N°10153



N°10155



IMPRIMÉ EN FRANCE  
15782/1  
©2021

POUR PLUS D'INSPIRATIONS, DE MODÈLES GRATUITS  
ET TUTORIELS, RETROUVEZ-NOUS SUR :

DMC.COM / @DMC\_EMBROIDERY / #DMCTHREADS

1,00 €



3 357995 020955