

Retro Squares Tank Top

Durable Comfy



Durable®





Cassie adore réaliser des projets avec motifs. Elle préfère les couleurs brillantes et elle trouve très souvent son inspiration dans le monde de la rue ou dans celui des mannequins.

Fournitures

Durable Comfy, 100% microfibre acrylique, 110g/266m

Couleur A: 326 Ivory, 2 (2, 3, 3, 3, 3, 3, 3) pelotes

Couleur B: 203 Light Pink, 1 pelote

Couleur C: 2210 Caramel, 1 pelote

Couleur D: 2240 Light Brick, 1 pelote

Crochet

Crochet 3,5 mm

Autres matériaux

- Ciseaux
- Aiguille à tapisserie

Points employés et abréviations

Déb	début
CD	côté droit
mc	maille(s) coulée(s)
ml	maille(s) en l'air
m	maille(s)
br	bride(s)
ms	maille(s) serrée(s)
CE	côté envers
arc-2ml	arceau de 2 mailles en l'air



Echantillon

La dimension du motif complet est d'environ 8,5 cm jusqu'à la fin du tour 4 et 9,5 cm jusqu'à la fin du tour 5 en utilisant un crochet de 3,5 mm ou le crochet qui donne bonnes dimensions.

Difficulté

Avancé

Schéma point mousse

Page 6/7

Dimensions

La taille	1	2	3	4	5	6	7	8	
Convient pour le tour de poitrine	85	89	93	97	101	105	109	113	cm
Longueur approximative	53	53	53	53	58	58	58	58	cm

Patron

Réaliser un total de 45 motifs complets et 14 demi-motifs.

Motif complet

Crocheter 4ml avec le crochet de 3,5 mm avec la couleur B, mc dans la première ml pour réaliser un cercle.

Tour 1 (CD): 3ml (compte comme première br ici et dans le reste du patron), 2br dans le cercle, 2ml, [3br, 2ml] trois fois dans le cercle, mc dans le haut des 3ml du début pour fermer le tour, tourner.

Couper. Attacher la couleur C dans l'un des arcs-2ml du coin.

Pour plus d'infos sur le modèle et sur les modalités de vente consultez le site : durableyarn.com

Le modèle a été conçu par Cassie Ward | The Missing Yarn pour Durable. Les explications et photos sont protégées par les droits d'auteur. Il est donc interdit de les utiliser à des fins commerciales. Toute utilisation est soumise à une autorisation écrite explicite. Le créateur et Durable déclinent toute responsabilité pour les éventuels préjudices découlant d'erreurs situées dans le patron ou les explications

Tour 2 (CE): 3ml, (2br, 2ml, 3br) dans le même arc-2ml, (3br, 2ml, 3br) dans chacun des trois arcs-2ml suiv du coin, mc dans le haut des 3ml du début pour fermer le tour, tourner.

Couper. Attacher la couleur D dans l'un des arcs-2ml du coin.

Tour 3 (CD): 3ml, (2br, 2ml, 3br) dans le même arc-2ml, 3br dans l'espace avant les deux prochains clusters de 3 br, *(3br, 2ml, 3br) dans l'arc-2ml du coin, 3br dans l'espace entre les deux clusters suiv de 3 br; répéter de * encore deux fois, mc dans le haut des 3ml du début pour fermer le tour, tourner.

Couper. Attacher la couleur A dans l'un des arcs-2ml du coin.

Tour 4 (CE): 3ml, (2br, 2ml, 3br) dans le même arc-2ml, 3br dans l'espace entre les trois clusters suiv de 3 br, *(3br, 2ml, 3br) dans l'arc-2ml du coin, 3br dans l'espace entre les trois clusters suiv de 3 br; répéter de * encore deux fois, mc dans le haut des 3ml du début pour fermer le tour, tourner.

SEULEMENT POUR LES TAILLES 5, 6, 7 et 8

Tour 5: Crocheter 1ms dans chaque br et arc-ml et (1ms, 2ml, 1ms) dans chaque arc-2ml du coin. Crocheter de cette manière tout autour du motif. Crocheter une mc dans la première ms pour fermer le tour. Couper.

Demi-motif

Crocheter 4ml avec le crochet de 3,5 mm avec la couleur B, mc dans la première ml pour réaliser un cercle

Rang 1 (CD): 3ml (compte comme première br ici et dans le reste du patron), (1br, 2ml, 3br, 2ml, 2br) dans le cercle, tourner.

Couper. Attacher la couleur C dans le haut de la dernière br.

Rang 2 (CE): 3ml, (3br, 2ml, 3br) dans chacun des deux arcs-2ml suiv, 1br dans le haut des 3ml du début, tourner.

Couper. Attacher la couleur D dans le haut de la dernière br.

Rang 3: 3ml, 1br dans l'espace avant les premières 3br, (3br, 2ml, 3br) dans l'arc-2ml du coin, 3br dans l'espace suiv entre les br, (3br, 2ml, 3br) dans l'arc-2ml suiv du coin, 1br dans l'espace avant la dernière m, 1br dans le haut des 3ml du début, tourner.

Couper. Attacher la couleur A dans l'un des arcs-2ml du coin.

Rang 4: 3ml, 3br dans l'espace avant les premières 3br, (3br, 2ml, 3br) dans l'arc-2ml du coin, 3br dans l'espace entre les deux clusters suiv de 3 br, (3br, 2ml, 3br) dans l'arc-2ml du coin, 3br dans l'espace avant les deux dernières m, 1br dans le haut des 3ml du début, tourner.

SEULEMENT POUR LES TAILLES 5, 6, 7 et 8

Rang 5: Crocheter 1ms dans chaque br et arc-ml et (1ms, 2ml, 1ms) dans chaque arc-2ml du coin.

Couper.

Motif des coins

Crocheter 6 motifs des coins avec la couleur A.

Crocheter 4ml avec le crochet de 3,5 mm avec la couleur A; mc dans la première ml pour réaliser un cercle

Rang 1 (CD): 3ml, 3br, 2ml, 4br dans le cercle.

Couper.

Attacher

Coudre les motifs ensemble avec un point de surjet soigné, comme indiqué sur l'illustration.

Des rangs élargissant

SEULEMENT POUR LES TAILLES 2, 3 et 4

Rang 1: tenir le CD vers soi. Attacher la couleur A à un endroit marqué avec un croix rouge. Crocheter 3ml (compte comme première br), crocheter maintenant 1br dans chaque m et arc-ml vers le bord inférieur, tourner.

Taille 2: couper.

SEULEMENT POUR LES TAILLES 3 & 4:

Rang 2: 3ml, crocheter 1br dans chaque m, tourner.

Taille 3: couper.

Pour plus d'infos sur le modèle et sur les modalités de vente consultez le site : durableyarn.com

Le modèle a été conçu par Cassie Ward | The Missing Yarn pour Durable. Les explications et photos sont protégées par les droits d'auteur. Il est donc interdit de les utiliser à des fins commerciales. Toute utilisation est soumise à une autorisation écrite explicite. Le créateur et Durable déclinent toute responsabilité pour les éventuels préjudices découlant d'erreurs situées dans le patron ou les explications

SEULEMENT POUR LA TAILLE 4:

Rang 3: 3ml, crocheter 1br dans chaque m, tourner.
Couper.

Répéter le long de chaque côté comme indiqué.

SEULEMENT POUR LES TAILLES 5, 6, 7 et 8:

Rang 1: tenir le CD vers soi. Attacher la couleur A à un endroit marqué avec un croix rouge. Crocheter 1ml (ne compte pas comme m), crocheter 1ms dans chaque m et arc-ml vers le bord inférieur, tourner.

Rang 2: 3ml (compte comme première br), 1br dans chaque m, tourner.

Répéter le rang 2 encore 0 (1, 2, 3) fois, tourner.

Couper.

Répéter le long de chaque côté comme indiqué sur l'illustration.

Montage

Coudre ensemble les coutures d'épaule du devant et du dos et fermer les coutures latérales.

Bord du bas

Attacher la couleur A dans la couture latérale du bord inférieur.

Tour de début: Crocheter 1 tour de ms autour du bord inférieur. Crocheter 1ms autour de la fin de chaque rang élargissant en ms, 2ms autour de chaque rang en br et 1ms dans chaque m et arc-ml tout autour. Fermer avec une mc dans le haut de la première ms, tourner.

Tour 1: 3ml (compte comme première br ici et dans le reste du patron), 1br dans chaque ms autour, mc dans le haut des 3ml du début pour fermer le tour, tourner.

Tour 2: 3ml, 1br dans chaque m, mc pour fermer le tour, tourner.

Tour 3: 1ms dans chaque br, mc pour fermer le tour.

Couper.

Bord de l'emmanchure

Tour de début: tenir le CD vers soi. Attacher la couleur A dans le haut de la couture latérale(aisselle). Crocheter 1ml, crocheter 1 tour de ms tout autour de l'emmanchure. Crocheter 1ms dans chaque m et arc-ml tout autour, mc pour fermer le tour.

Tours 1-2: Crocheter 1ms dans chaque m, mc pour fermer le tour.

Couper.

Encolure

Tenir le CD vers soi. Attacher la couleur A au centre de l'arrière du cou.

Crocheter le bord de la même manière que pour les bords de l'emmanchure.

Finition

Cacher les bouts de fil et bloquer le haut.

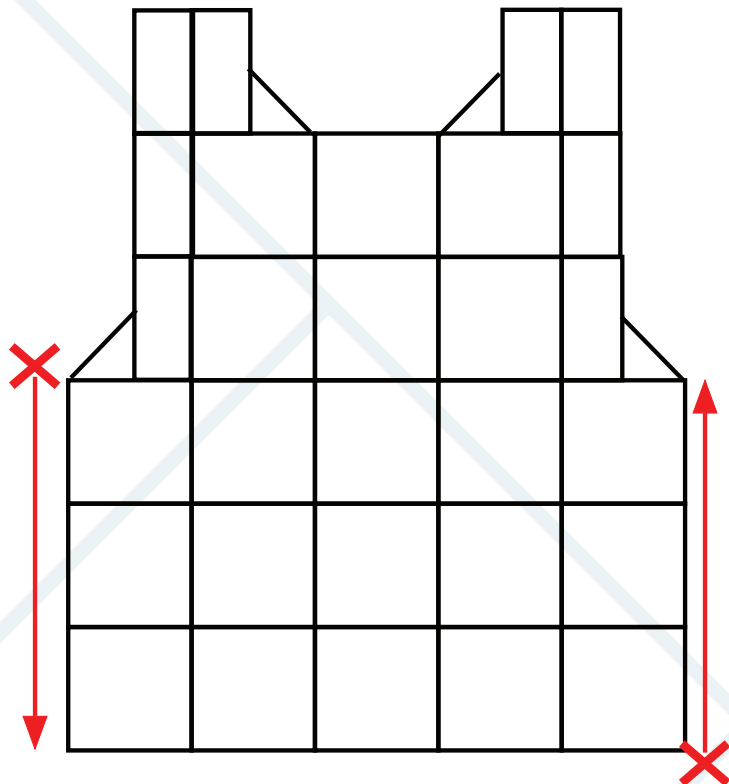


Pour plus d'infos sur le modèle et sur les modalités de vente consultez le site : durableyarn.com

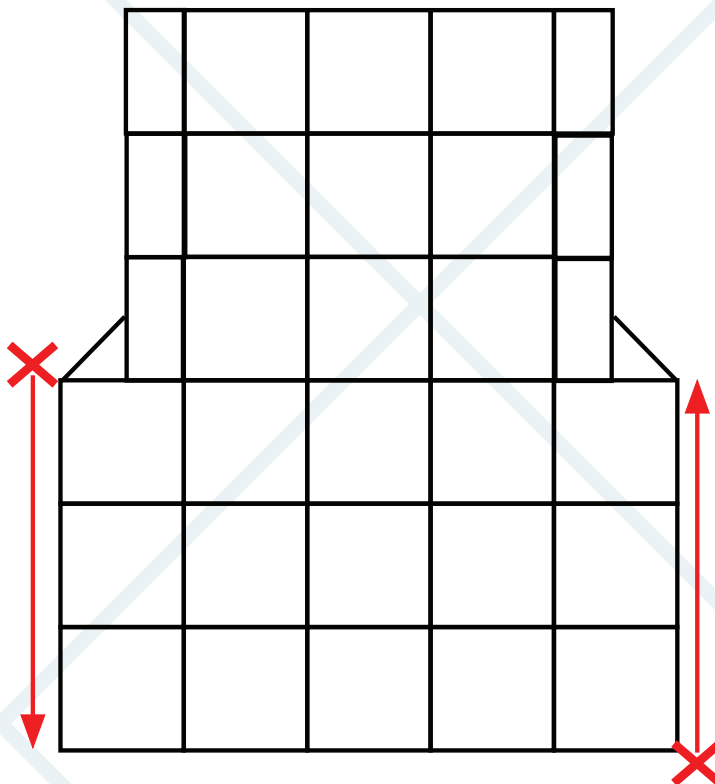
Le modèle a été conçu par Cassie Ward | The Missing Yarn pour Durable. Les explications et photos sont protégées par les droits d'auteur. Il est donc interdit de les utiliser à des fins commerciales. Toute utilisation est soumise à une autorisation écrite explicite. Le créateur et Durable déclinent toute responsabilité pour les éventuels préjudices découlant d'erreurs situées dans le patron ou les explications

Dessin

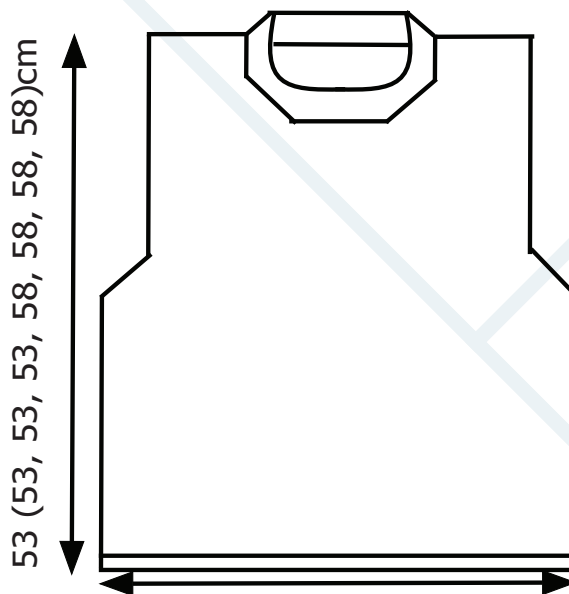
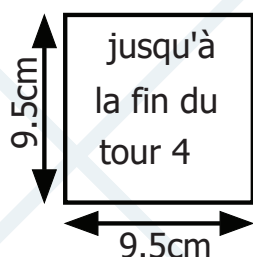
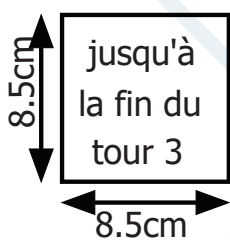
DEVANT



DOS



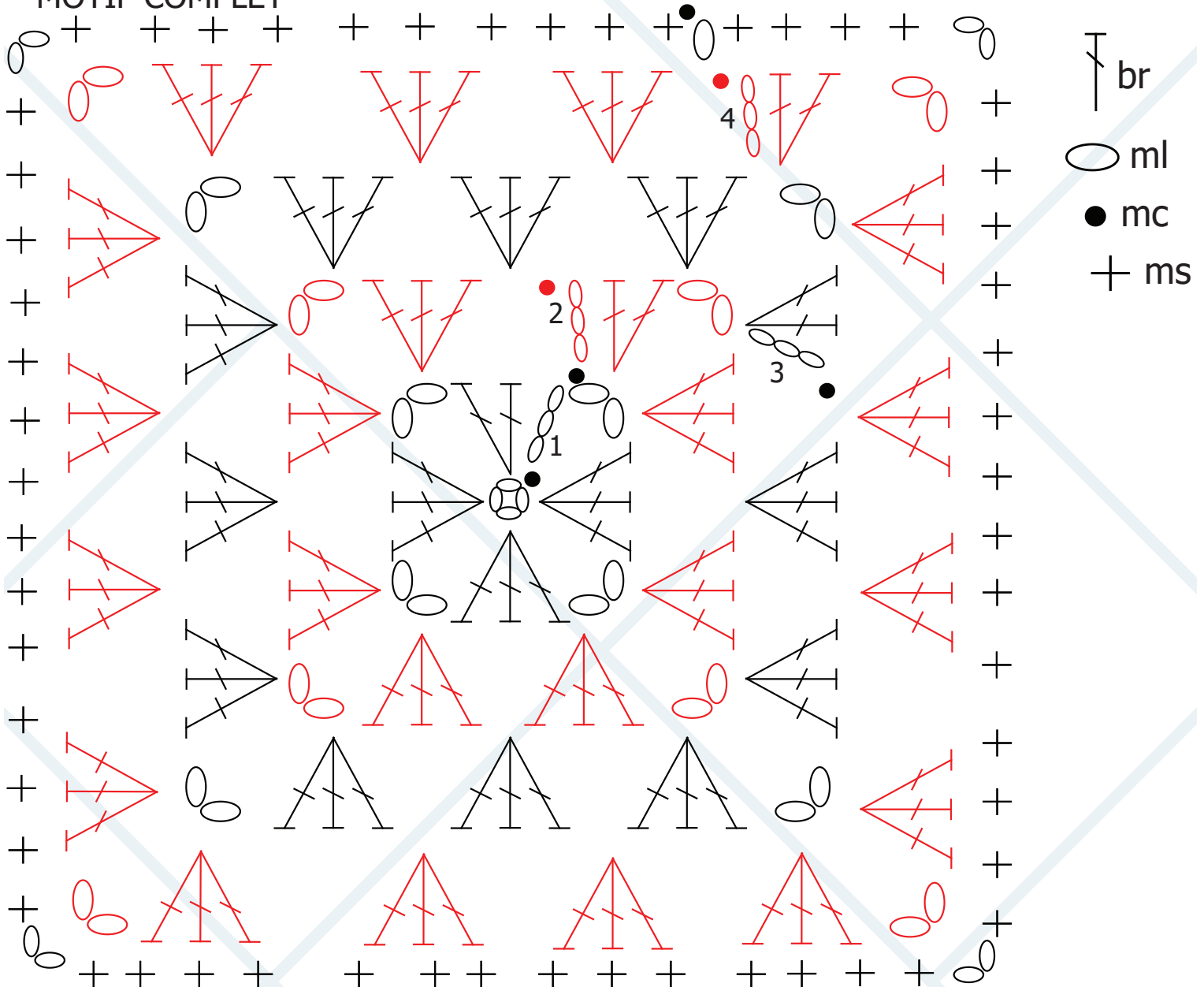
Crocheter un total de 45 motifs complets, 14 demi-motifs et 6 quarts de motifs.



42.5 (44.5, 46.5, 48.5, 50.5, 52.5, 54.5, 56.5)cm

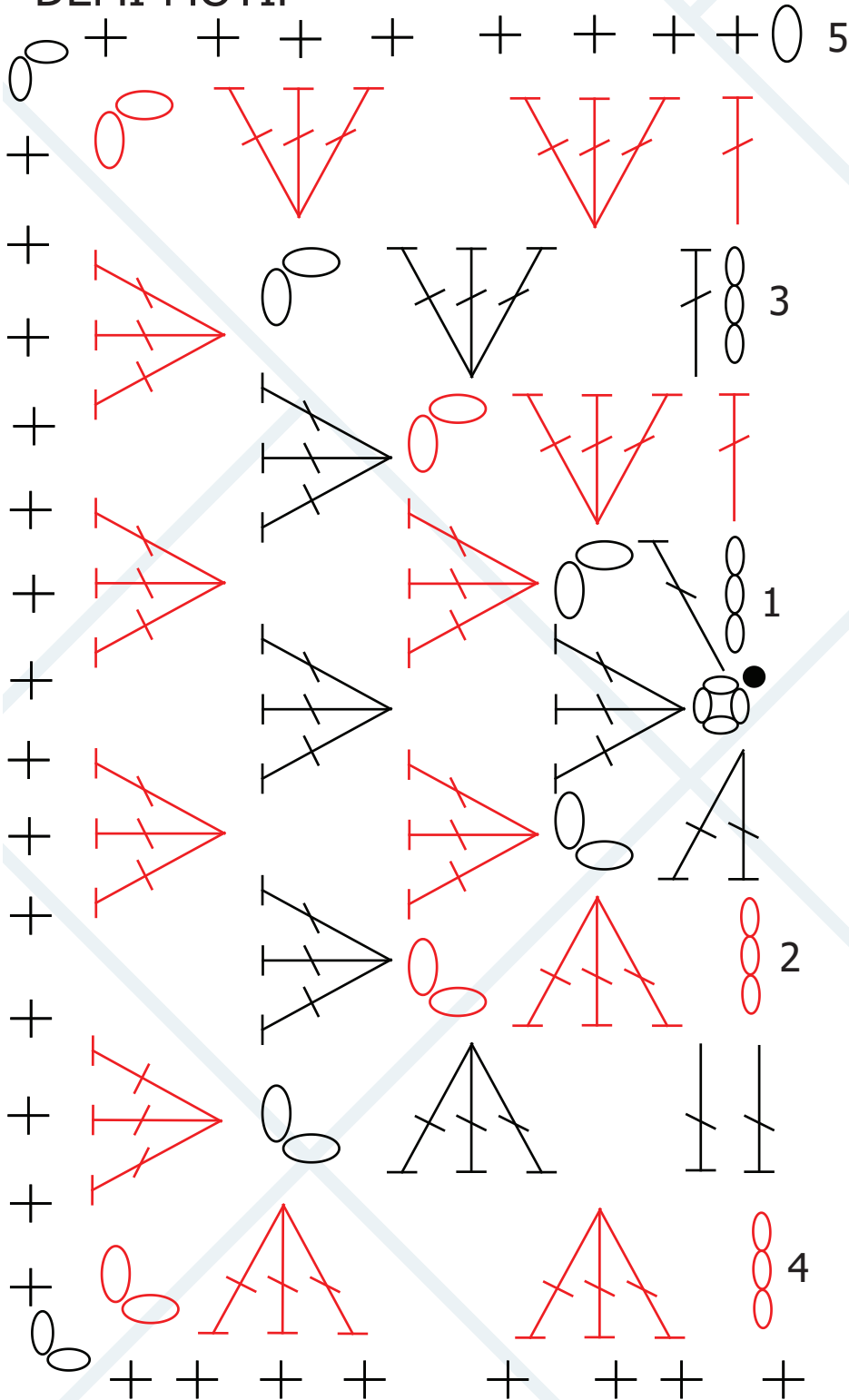
Schéma point mousse

MOTIF COMPLET

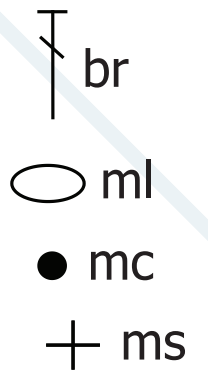
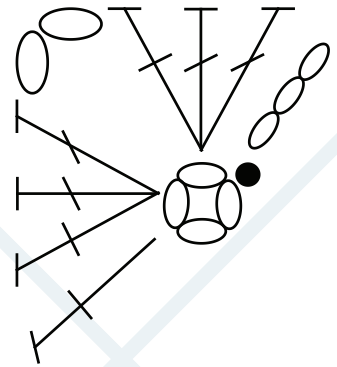


NB: CROCHETER LE TOUR 5 SEULEMENT POUR LES TAILLES 5, 6, 7 en 8

DEMI-MOTIF



MOTIF DU COIN



NB: CROCHETER LE TOUR 5 SEULEMENT POUR LES TAILLES 5, 6, 7 en 8.