

Hunter Sweater

Durable Forest



Durable®





Le Hunter Sweater est un joli pull en maille torsadée pour les hommes qui aiment être dehors dans la nature ou profiter d'une marche sportive. Armé – d'un appareil photo – il recherche l'image parfaite de la beauté que la nature a à offrir. Durable Forest fournit les couleurs parfaites pour ce magnifique pull d'automne.

Fournitures

Durable Forest, 45% acrylique & 18% soie & 37% laine mérinos, 50g/187m

Couleur A: 4020, 7 (8, 9, 10, 11) pelotes

Aiguilles

Aiguilles à tricoter circulaires 4,0 mm avec une longueur minimale de 80 cm, éventuellement complétées par des aiguilles doubles pointes 4.0mm

Autres matériaux

Marqueurs

Aiguilles pour torsades 4.0mm

Ciseaux

Aiguille à tapisserie pour cacher les fils

Épingles et tapis pour bloquer

Mètre (ruban)

Points employés et abréviations

env tricoter à l'envers

aig tors aiguilles pour torsades

end tricoter à l'endroit

r afh glisser une maille à l'endroit-fil derrière le travail, glisser la maille comme si vous alliez tricoter la maille à l'endroit

m maille(s)



Echantillon

Tricoter 24m et 32 rangs pour une échantillon de 10 x 10cm avec les aiguilles 4,0 mm selon le patron C.

Difficulté

Expérimenté - confirmé

Dimensions

L'exemple est tricoté dans la taille M

Tableau de mesures pour les vêtements et patrons avec plusieurs tailles ou dimensions

Mesures in cm	S	M	L	XL	XXL
Tour de poitrine fini	90	94	97	100	106
Convient pour une tour de poitrine	88-91	92-95	96-98	99-102	103-108
Longueur totale	66	67	68	69	70
Longueur jusqu'aux emmanchures	43	44	45	46	47
Longueur de manche	50	51	52	53	54
Hauteur de l'emmanchure	23	23	23	23	23
Bord (corps, manches)	7	7	7	7	7
Bord (cou)	5,5	5,5	5,5	5,5	5,5

Diagramme

Page 6

Pour plus d'infos sur le modèle et sur les modalités de vente consultez le site : durableyarn.com

Le modèle a été conçu par Bianca Boonstra | Chefwool.nl pour Durable. Les explications et photos sont protégées par les droits d'auteur. Il est donc interdit de les utiliser à des fins commerciales. Toute utilisation est soumise à une autorisation écrite explicite. Le créateur et Durable déclinent toute responsabilité pour les éventuels préjudices découlant d'erreurs situées dans le patron ou les explications



Informations et astuces

- Constitution du pull : Le pull est tricoté de bas en haut. Le bas du corps se tricote en rond avec l'aiguille circulaire, sans coutures. Lorsque la bonne longueur est atteinte, le corps est divisé en deux parties, à savoir le dos et le devant ;
- Les épaules sont fermées avec la technique « rabattre avec 3 aiguilles », comme suit :
tournez le travail à l'envers. Placer les deux aiguilles l'un contre l'autre.
Étape A : tricoter à l'end dans la 1ère m des deux aiguilles, tricoter la m suivante à l'end dans la 2ème m des deux aiguilles, passer la 1ère m de l'aiguille droite au-dessus de la 2ème m sur l'aiguille droite.
Étape B : tricoter la m suivante à l'end dans la m suivante sur les deux aiguilles, passer la 1ère m sur l'aiguille droite au-dessus de la 2ème m de l'aiguille droite. Répéter l'étape B jusqu'à ce qu'il reste 1m et fermer ;
- Les s des manches sont relevés à l'emmanchure. Commencer sous les aisselles et relever les m en tricotant en rond ;
- La séquence pour le corps est : motif A, B, C, B, A ;
- La séquence pour les manches est : motif A, B, A.

Patron

Patrons utilisés

Motif A, en rond

Tours 1 et 2 : *2end, 2env. Répéter de * jusqu'au marqueur.

Tours 3 et 4 : *2env, 2end. Répéter de * jusqu'au marqueur.

À partir d'ici : Répéter les tours 1-4.

Motif A, en rond avec des tours aller et retour

Tricoter les tours 1 et 3 selon le patron ci-dessus et les tours 2 en 4 comme les m se présentent.

Motif B : Torsade sur 20m, en rond

Tour 1 : glisser 1end, 5env, 8end, 5env, glisser 1end.

Tour 2 : 1end, 5env, 8end, 5env, 1end.

Tour 3 : glisser 1end, 5env, [monter 2m sur l'aig tors et placer derrière le travail, 2end, tricoter les m de l'aig tors à l'end], [monter 2m sur l'aig tors et placer devant le travail, 2end, tricoter les m de l'aig tors à l'end], 5env, glisser 1end.

Tour 4 : Répéter les tours 2.

Tour 5 : glisser 1end, 4env, [monter 1m sur l'aig tors et placer derrière le travail, 2end, tricoter les m de l'aig tors à l'env], 4end, [monter 2m sur l'aig tors et placer devant le travail, 1env, tricoter les m de l'aig tors à l'end], 4env, glisser 1end.

Tour 6 : 1end, 4env, 2end, 1env, 4end, 1env, 2end, 4env, 1end.

Tour 7 : glisser 1end, 3env, [1m sur l'aig tors et placer derrière le travail, 2end, les m de l'aig tors env tricoter], 1env, [monter 2m sur l'aig tors et placer derrière le travail, 2end, tricoter les m de l'aig tors à l'end], 1env, [monter 2m sur l'aig tors et placer devant le travail, 1env, les m de l'aig tors à l'end tricoter], 3env, glisser 1end.

Tour 8 : 1end, 3env, 2end, 2env, 4end, 2env, 2end, 3env, 1end.

Tour 9 : glisser 1end, 3env, 2end, 2env, [monter 2m sur l'aig tors et placer derrière le travail, 2end, tricoter les m de l'aig tors à l'end], 2env, 2end, 3env, glisser 1end.

Tour 10 : répéter le tour 8.

Tour 11 : glisser 1end, 3env, [monter 2m sur l'aig tors et placer devant le travail, 1env, tricoter les m de l'aig tors à l'end], 1env, 4end, 1env, [monter 1m sur l'aig tors et placer derrière le travail, 2end, tricoter les m de l'aig tors av], 3env, glisser 1end.

Tour 12 : répéter le tour 6.

Tour 13 : glisser 1end, 4env, [monter 2m sur l'aig tors et placer devant le travail, 1env, tricoter les m de l'aig tors à l'end], 4end, [monter 1m sur l'aig tors et placer derrière le travail, 2end, tricoter les m de l'aig tors av], 4env, glisser 1end.

Tour 14 : répéter le tour 2.

Pour plus d'infos sur le modèle et sur les modalités de vente consultez le site : durableyarn.com

Le modèle a été conçu par Bianca Boonstra | Chefwol.nl pour Durable. Les explications et photos sont protégées par les droits d'auteur. Il est donc interdit de les utiliser à des fins commerciales. Toute utilisation est soumise à une autorisation écrite explicite. Le créateur et Durable déclinent toute responsabilité pour les éventuels préjudices découlant d'erreurs situées dans le patron ou les explications

Tour 15 : glisser 1end, 5env, [monter 2m sur l'aig tors et placer devant le travail, 2end, tricoter les m de l'aig tors à l'end], [monter 2m sur l'aig tors et placer derrière le travail, 2end, tricoter les m de l'aig tors à l'end], 5env, glisser 1end.

Tour 16 : répéter le tour 2.

À partir de ce point : répéter les tours 1-16.

Motif B : Torsade sur 20m, en rond avec des tours aller et retour

Tricoter tous les rangs impairs selon le patron et tous les rangs pairs comme les m se présentent.

Toutes les m glissées dans les rangs impairs sont tricotées à l'env dans les rangs pairs.

Motif C : section centrale, en rond

Tricoter le patron C jusqu'au marquer.

Tour 1 en 2 : *1end, 2env, 1end. Répéter de * jusqu'au marquer.

Tour 3 en 4 : *toutes les m à l'env. Tricoter de * jusqu'au marquer.

Tour 5 en 6 : *1env, 2end, 1env. Répéter de * jusqu'au marquer.

Tour 7 en 8 : *toutes les m à l'end. Tricoter de * jusqu'au marquer.

À partir de ce point : répéter les tours 1-8.

Motif patron C : section centrale, en rangs aller et retour

Tricoter les rangs impairs selon le patron et les rangs pairs comme les m se présentent.

Début du patron pull

Utiliser la couleur A et une aiguille à tricoter circulaire de 4,0 mm d'au moins 80 cm de longueur. Monter 200 (216, 240, 256, 280) m.

Placer un marqueur au début et au milieu le tour.

Tricoter 20 tours en point de côte comme suit : 2end, 2env.

Continuer avec 1 tour end.

Repartir les m pour les motifs comme suit :

Pour la taille S : *16m selon le motif A, 20m selon le motif B, 28m selon le motif C, 20m selon le motif B, 16m selon le motif A ; répéter de * jusqu'à la fin du tour.

Pour la taille M : 16m selon le motif A, 20m selon le motif B, 36m selon le motif C, 20m selon le motif B, 16m selon le motif A ; répéter de * jusqu'à la fin du tour.

Pour la taille L : 20m selon le motif A, 20m selon le motif B, 40m selon le motif C, 20m selon le motif B, 20m selon le motif A ; répéter de * jusqu'à la fin du tour.

Pour la taille XL : 20m selon le motif A, 20m selon le motif B, 48m selon le motif C, 20m selon le motif B, 20m selon le motif A ; répéter de * jusqu'à la fin du tour.

Pour la taille XXL : 24m selon le motif A, 20m selon le motif B, 52m selon le motif C, 20m selon le motif B, 24m selon le motif A ; répéter de * jusqu'à la fin du tour.

Tricoter la partie inférieure selon le patron jusqu'à une hauteur de 43 (44, 45, 46, 47) cm.

Diviser le travail pour les emmanchures. Tricoter le dos et le devant séparément.

Dos

Continuer à tricoter selon le patron en rangs aller et retour jusqu'à une hauteur de 66 (67, 68, 69, 70) cm. Laisser les m en attente.

Devant

Continuer à tricoter selon le patron en rangs aller et retour jusqu'à une hauteur de 60 (61, 62, 63, 64) cm.

Ensuite rabattre les 34 (36, 40, 42, 46) m du milieu. Tricoter les deux parties séparément.

Diminuer de deux côtés du cou dans chaque 2ième rang 7 x 1m. Tourner le pull à l'envers. Rabattre les m restantes pour les épaules ensemble avec les m pour les épaules du dos. Appliquer la technique « rabattre avec trois aiguilles ».

Pour plus d'infos sur le modèle et sur les modalités de vente consultez le site : durable yarn.com

Le modèle a été conçu par Bianca Boonstra | Chefwol.nl pour Durable. Les explications et photos sont protégées par les droits d'auteur. Il est donc interdit de les utiliser à des fins commerciales. Toute utilisation est soumise à une autorisation écrite explicite. Le créateur et Durable déclinent toute responsabilité pour les éventuels préjudices découlant d'erreurs situées dans le patron ou les explications

Encolure

Relever environ 100 (108, 116, 124, 132) m (y inclus les m du cou du dos, qui sont en attente sur l'aiguille) et tricoter 10 (ou 15, selon préférence) tours en point de côte : 2end, 2env. rabattre les m.

Manches

Relever 80 (80, 84, 84, 88) m le long de l'emmanchure. Commencer à l'aisselle. Marquer le début du tour avec un marqueur et monter les 20 mailles du milieu entre deux marqueurs de mailles.

La séquence pour les manches est pour chaque taille : motif A, motif B, motif A.

Tricoter selon le patron en diminuant dans chaque 8ième rang au début et à la fin du tour 14 x 1m. à une hauteur de 41 (42, 43, 44, 45) cm : tricoter 20 tours en point de côte : 2end, 2env. Rabatte les m.

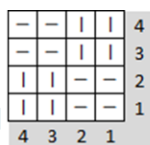
Finition

Cacher les bouts de fil. Si nécessaire, étirez légèrement le pull en l'humidifiant et en le laissant sécher à plat entre deux essuie-mains.

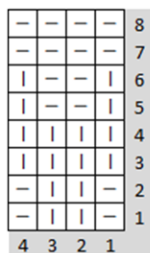




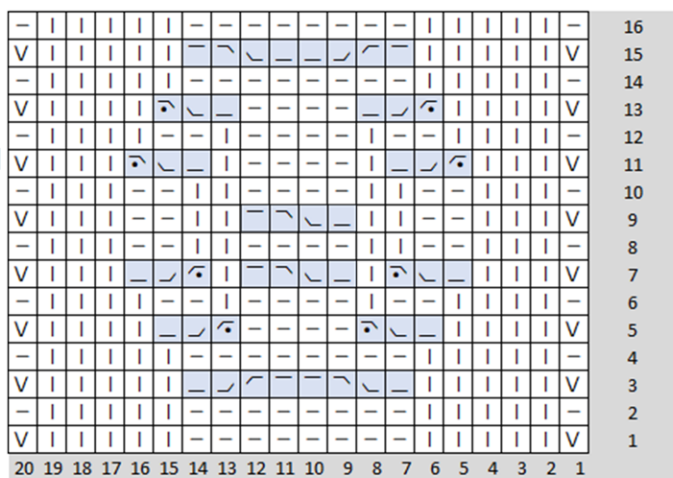
Diagramme



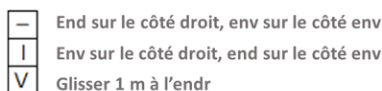
Motif A



Motif C



Motif B



Pour plus d'infos sur le modèle et sur les modalités de vente consultez le site : durable yarn.com

Le modèle a été conçu par Bianca Boonstra | Chefwool.nl pour Durable. Les explications et photos sont protégées par les droits d'auteur. Il est donc interdit de les utiliser à des fins commerciales. Toute utilisation est soumise à une autorisation écrite explicite. Le créateur et Durable déclinent toute responsabilité pour les éventuels préjudices découlant d'erreurs situées dans le patron ou les explications